



Fiat Idea (350), Lancia Musa (350)



## DANGER

L'unité d'airbag peut se déclencher inopinément !

L'unité d'airbag est un composant pyrotechnique qui peut entraîner la mort en cas de mauvaise manipulation !

Seuls les salariés parfaitement formés peuvent exécuter les interventions sur le système d'airbag.

Débrancher les batteries.

Toujours déposer l'unité d'airbag avec le côté rembourré vers le haut.

Toujours transporter l'unité d'airbag dans un emballage adapté.

Ne pas laisser l'unité d'airbag sans surveillance, sinon la placer en sécurité dans une armoire adaptée fermée.

Ne pas ouvrir l'unité d'airbag ou la réparer.

Monter l'unité d'airbag uniquement dans un état impeccable.

Ne pas effectuer de mesures avec une lampe témoin ou un multimètre sur l'unité d'airbag.

Porter des lunettes et des gants de protection.

Lors du rebranchement de la batterie aucune personne ne doit se trouver dans le véhicule.

## INSTRUCTION

Faire attention à la propreté lors de travaux sur la direction assistée.

Les vis et les écrous corrodés ou freinés sont systématiquement à remplacer.

Les travaux de réparation sur la colonne de direction électromécanique ne sont pas autorisés, elle doit en principe être entièrement remplacée.

Faire attention aux règlements relatifs à l'élimination des déchets !

Ne pas utiliser sur les unités des airbags des huiles, des graisses, des produits chimiques et de nettoyage non autorisés par le constructeur.

Les illustrations de la présente instruction de montage sont des exemples et permettent simplement une meilleure compréhension.

## Couples

### Couples de serrage

Les vis autobloquantes et les écrous doivent toujours être remplacés !.

Vis de croisillon (1)	(voir illustration 8)	Utiliser une(des) nouvelle(s) vis.	M10 50 - 61 Nm
Vis de la colonne de direction (3)	(voir illustration 8)		M8 20 - 24 Nm
Ecrou(s) du volant		Utiliser un(des) écrou(s) neuf(s).	M16 45 - 55 Nm

## **Dépose:**

**Positionner le volant au point milieu et laisser l'antivol de direction (Neman) s'enclencher.**

Enlever le contact.

**Après la coupure du contact, attendre 20 minutes.**

**Débrancher le pôle négatif de la batterie.**

**Respecter un temps d'attente d'au moins 10 min.**

Retirer la garniture du levier de vitesses et le dégager avec précaution du pommeau de levier. **(1)**

Défaire les connecteurs électriques.

Dévisser la(les) vis de la garniture. **(2)**

Démonter le(s) recouvrement(s) - tableau de bord, latéral. **(3)**  
**(voir illustration 1)**

Dévisser la(les) vis de la garniture. **(1)**

Démonter le couvercle de la boîte à fusibles. **(2)**

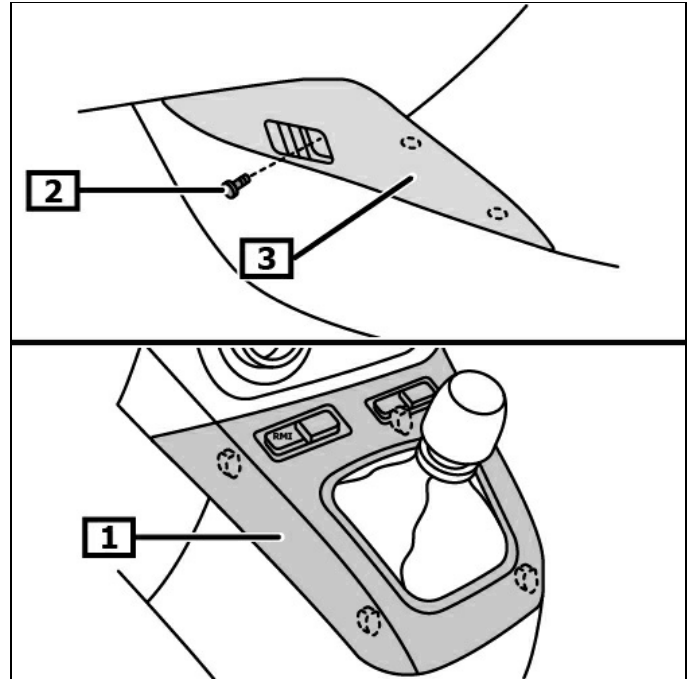
Dévisser la(les) vis de la garniture. **(3)**

Démonter le cache du contacteur d'éclairage. **(4)**

**(voir illustration 2)**

Défaire les connecteurs électriques.

## **Illustration 1**

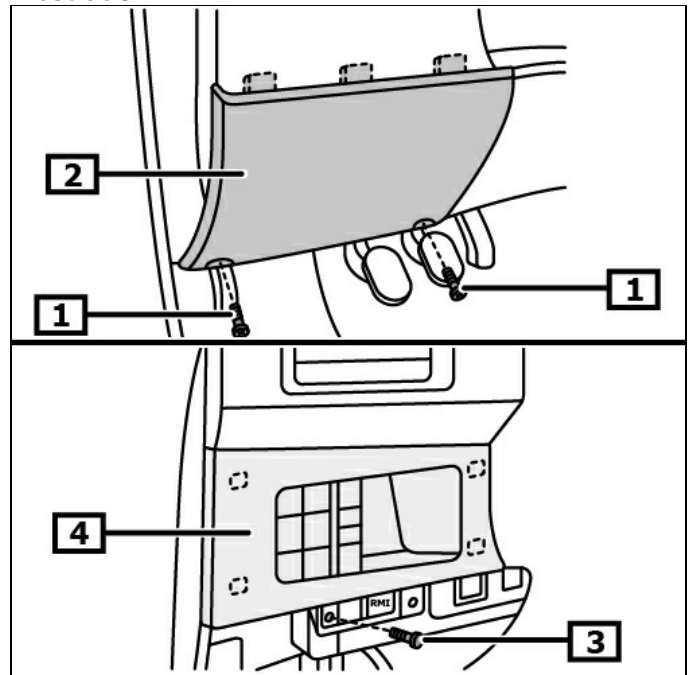


**1** Recouvrement(s) du levier de vitesses

**2** Vis - recouvrement vitesses

**3** Recouvrement - tableau de bord, latéral

## **Illustration 2**



**1** Vis - recouvrement

**2** Ouvrir le cache du boîtier de fusibles

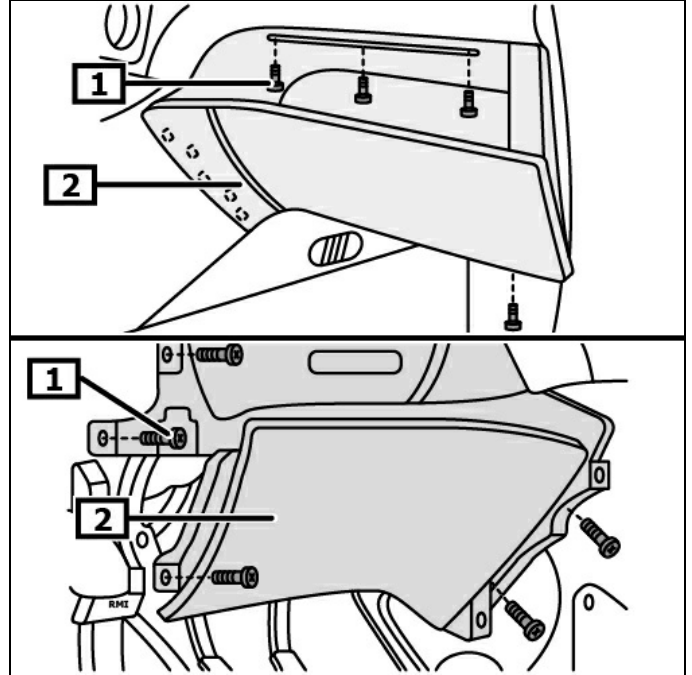
**3** Vis - recouvrement

**4** Cache du contacteur d'éclairage

**Effectuer le déroulement du travail suivant des deux côtés.**

Dévisser la(les) vis de la garniture. **(1)**  
Démonter en bas la(les) pièce(s) de recouvrement du tableau de bord. **(2)**  
**(voir illustration 3)**

**Illustration 3**

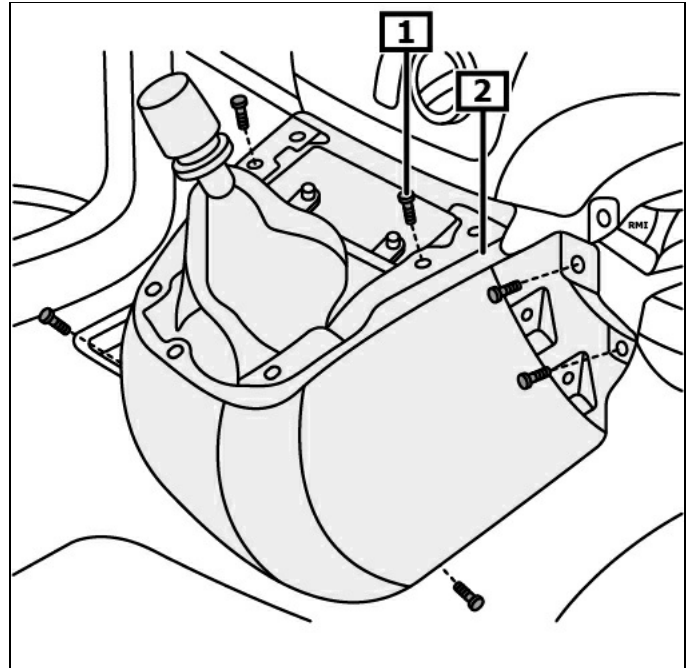


**1** Vis - recouvrement

**2** Démontez en bas la(les) pièce(s) de recouvrement du tableau de bord.

Dévisser la (les) vis de l'habillage de la console de commande. **(1)**  
Démonter l'habillage de la console de commande. **(2)**  
**(voir illustration 4)**

**Illustration 4**



**1** La (les) vis de l'habillage de la console de commande

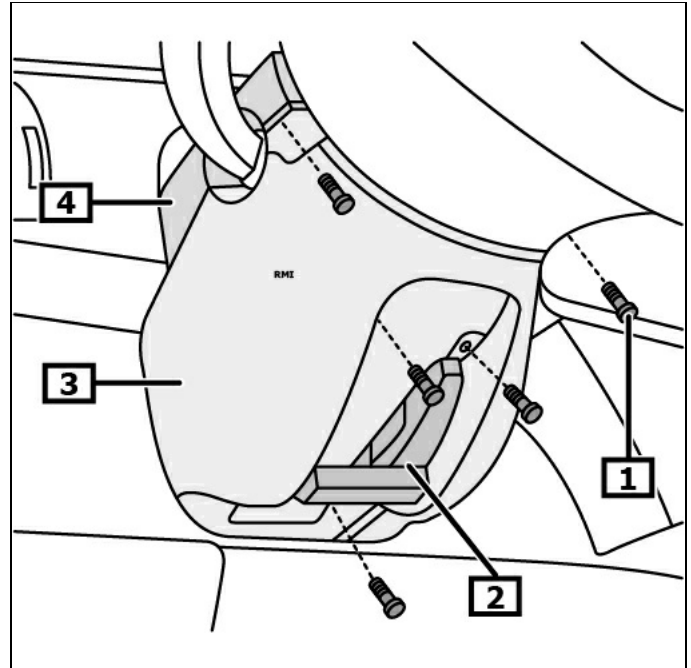
**2** Habillage de la console de commande

## Démonter l'airbag du conducteur.

Débrancher le(s) connecteur(s) électrique(s) de l'airbag conducteur.  
Démonter le volant.

Dévisser la (les) vis de la (les) garniture(s) de la colonne de direction. **(1)**  
Déverrouiller le levier de réglage de la colonne de direction. **(2)**  
Démonter la garniture inférieure de la colonne de direction. **(3)**  
Démonter la garniture supérieure de la colonne de direction. **(4)**  
Verrouiller le levier de réglage de la colonne de direction.  
**(voir illustration 5)**

## Illustration 5



1 La (les) vis de la (les) garniture(s) de la colonne de direction.

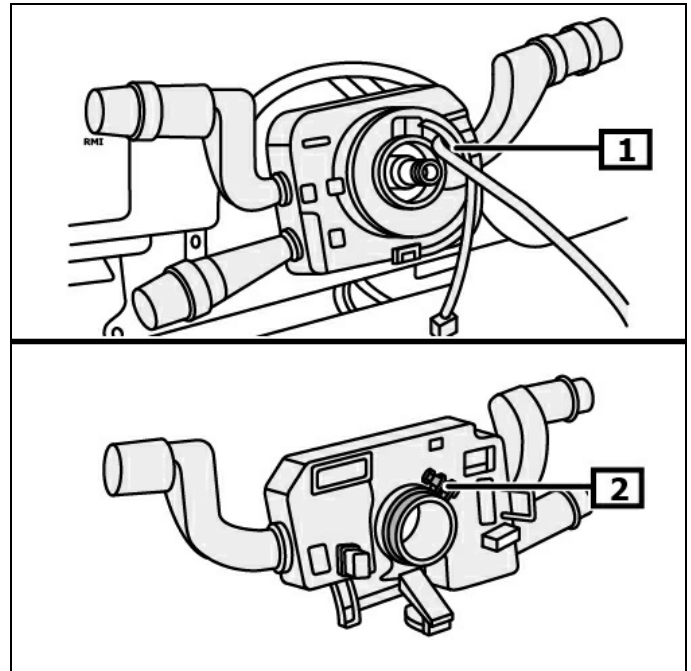
2 Levier de réglage de la colonne de direction

3 La garniture de la colonne de direction inférieure

4 La garniture de la colonne de direction supérieure

Desserrer le connecteur électrique pour la bague collectrice.  
Desserrer le blocage du module de la colonne de direction. **(1)**  
Défaire les connecteurs électriques.  
Démonter le module de la colonne de direction avec un/des commutateur(s) de colonne de direction. **(2)**  
**(voir illustration 6)**

## Illustration 6

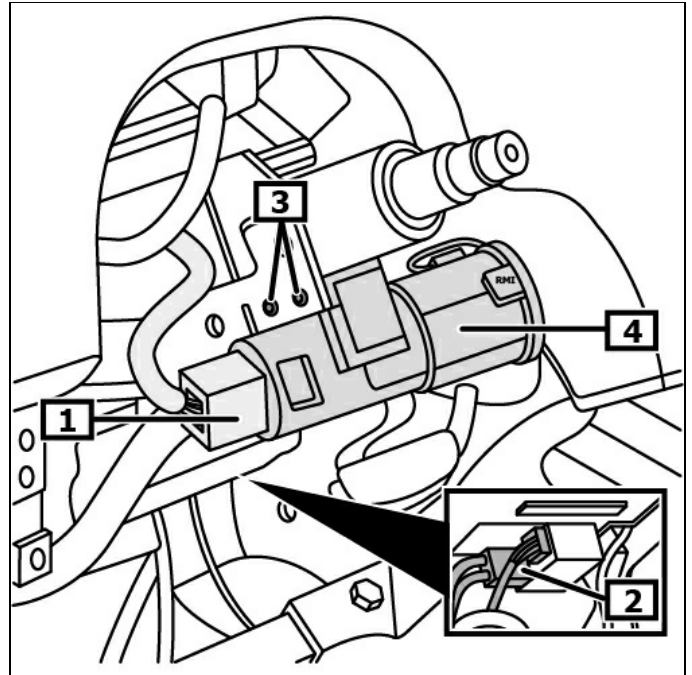


1 Blocage du module de la colonne de direction

2 Module de colonne de direction de direction

Débrancher le(s) connecteur(s) électrique(s) du contacteur à clé. **(1)**  
Débrancher le connecteur du calculateur de la direction assistée électrique. **(2)**  
**(voir illustration 7)**

**Illustration 7**



- |                                                                |                                                                                |
|----------------------------------------------------------------|--------------------------------------------------------------------------------|
| <b>1</b> Le(s) connecteur(s) électrique(s) du contacteur à clé | <b>2</b> Raccord électrique du calculateur de la direction assistée électrique |
| <b>3</b> Vis de l'interrupteur d'allumage                      | <b>4</b> Contacteur à clé                                                      |

Dévisser la/les vis du croisillon. **(1)**  
Retirer par le haut le croisillon du boîtier de direction. **(2)**

Débrancher le(s) connecteur(s) électrique(s) de la colonne de direction.

Dévisser la(les) vis de la colonne de direction. **(3)**  
Abaisser la colonne de direction pour le démontage et tourner dans le sens horaire. **(4)**  
**(voir illustration 8)**

Si la colonne de direction est remplacée, il faut modifier les composants suivants :

- Contacteur à clé **(3)(4)**  
**(voir illustration 7)**

- Arbre intermédiaire de direction **(2)(5)**  
**(voir illustration 8)**

### **Pose:**

#### **Pose dans l'ordre inverse de la dépose.**

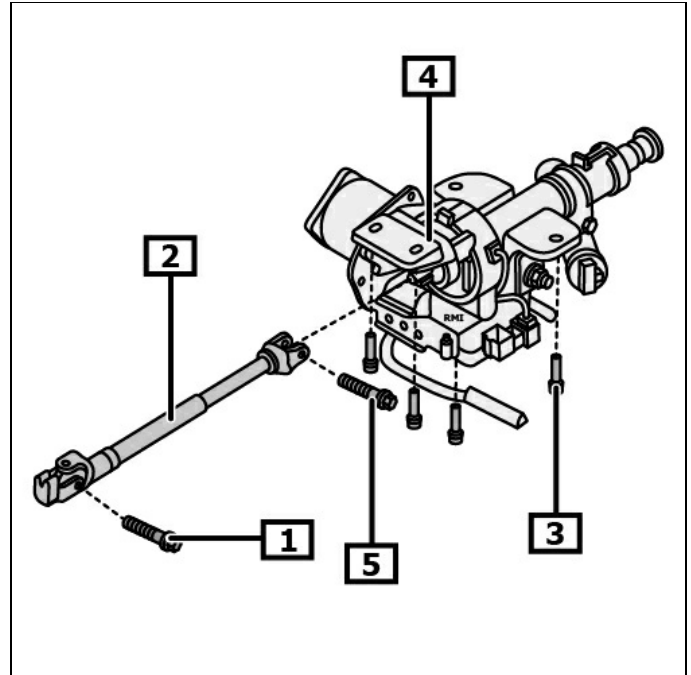
Entrer le code de la radio, reprogrammer les stations en mémoire.  
Contrôler le fonctionnement des dispositifs électriques.

#### **Initier le détecteur d'angle de braquage.**

Faire l'apprentissage du capteur d'angle de braquage avec une station de diagnostic adapté.

**Tenir compte de la position de montage de la liaison EOBD.**

**Illustration 8**



1 Vis de croisillon

2 Arbre intermédiaire de direction

3 Vis de la colonne de direction

4 Colonne de direction

5 Vis de croisillon