

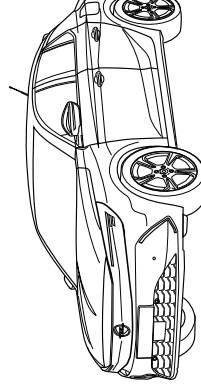
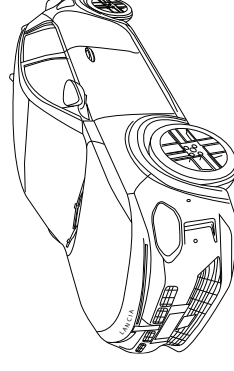
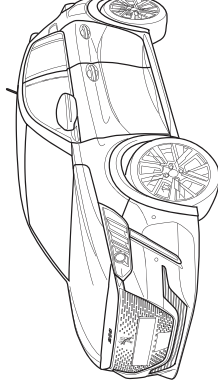
Towbar

6808

Peugeot / Opel / Vauxhall / Lancia

- 208 (Hybrid)
- Corsa (Hybrid)
- Corsa (Hybrid)
- Ypsilon (Hybrid)

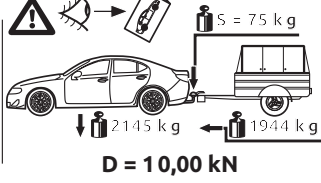
06/2019->
07/2019->
07/2019->
2024->



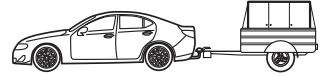
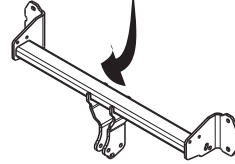
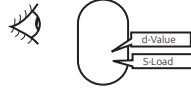
1



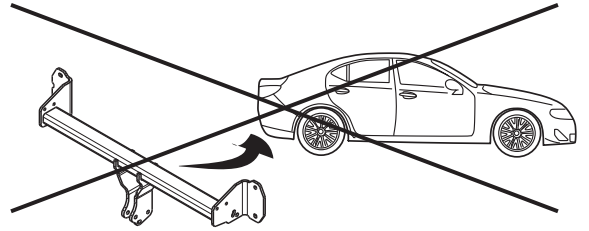
$$D = \frac{\text{MAX K G} \times \text{MAX K G}}{\text{MAX K G} + \text{MAX K G}} \times 0,0098 \leq 10,00 \text{ kN}$$

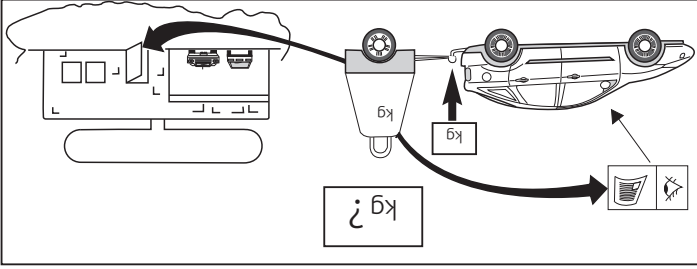
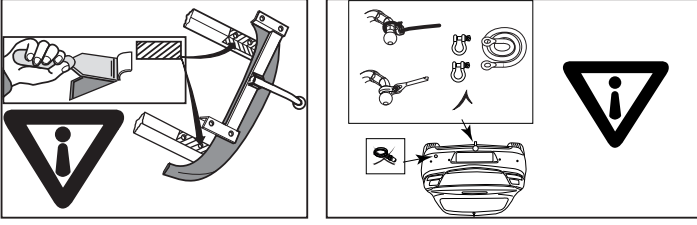
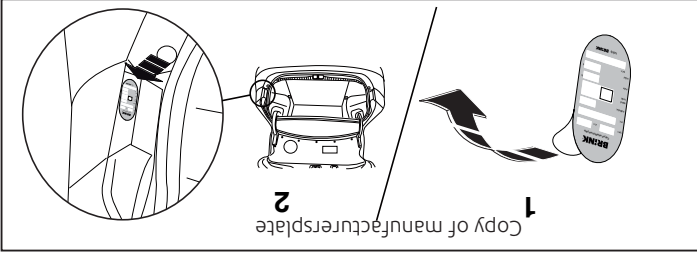


2

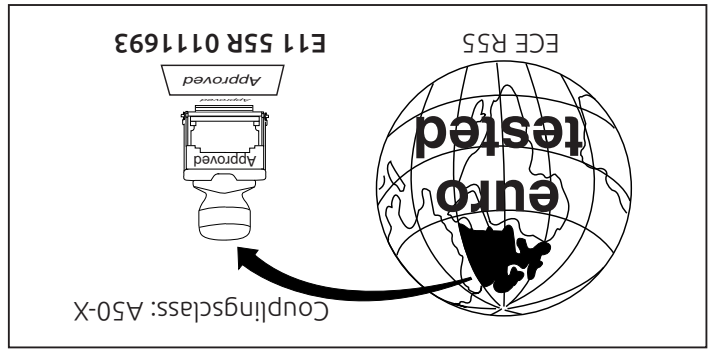
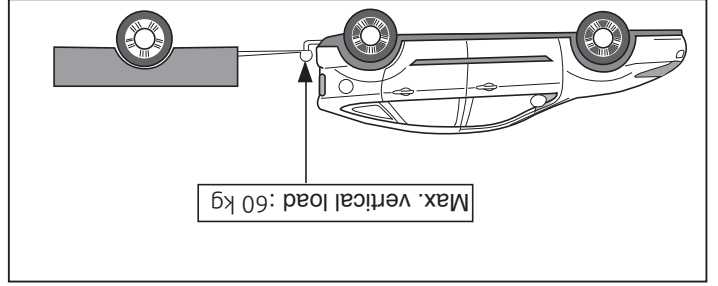


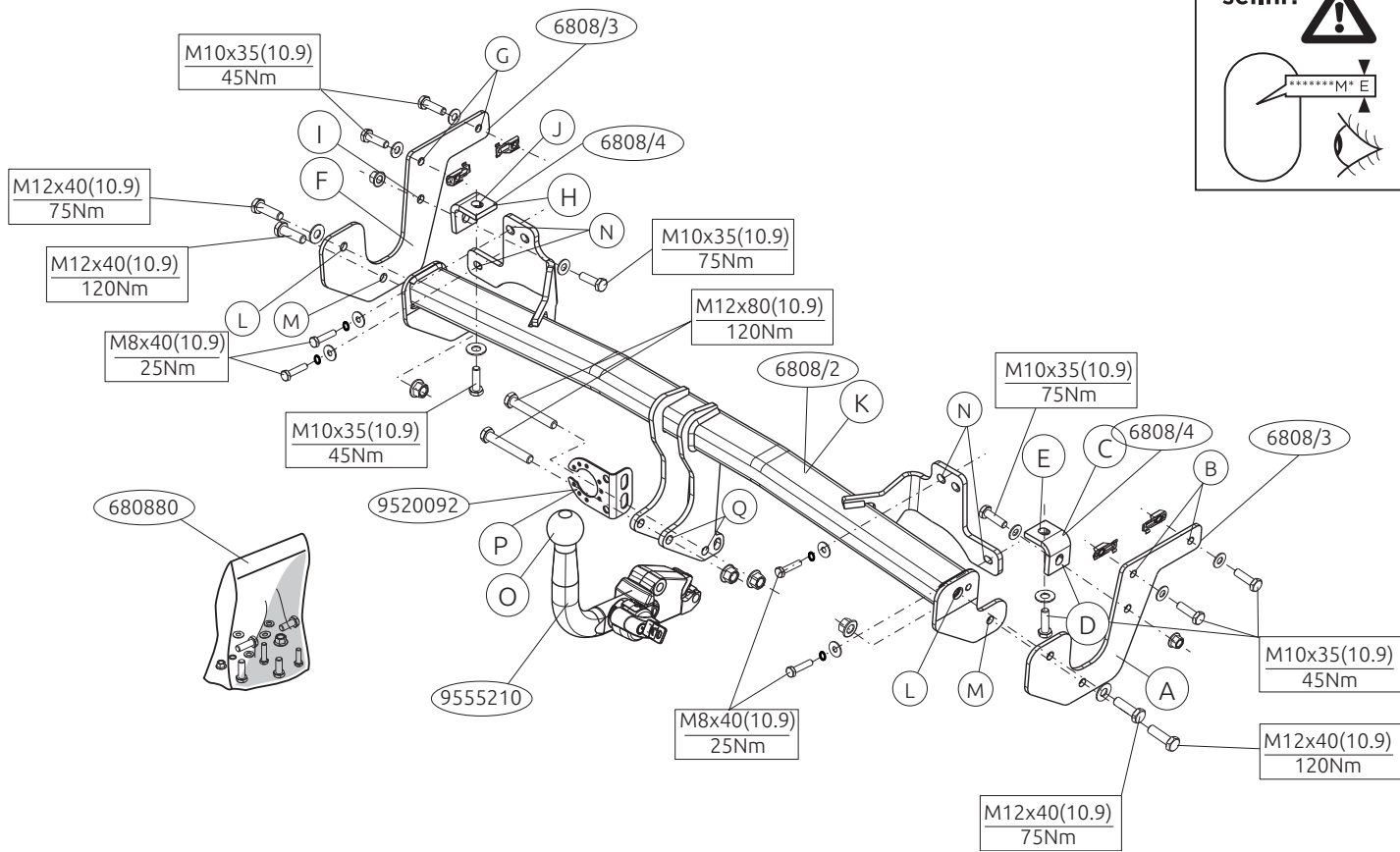
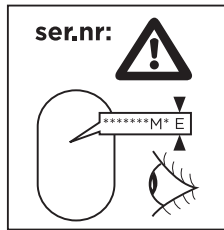
**D-Value
S-Load**





D-Value: 7 kN





© 680870/25-03-2025/4



Dispositivo di traino tipo: 6808
 Per autoveicoli: Peugeot / Opel / Vauxhall / Lancia
 208 (Hybrid) 06/2019->
 Corsa (Hybrid) 07/2019->
 Corsa (Hybrid) 07/2019->
 Ypsilon (Hybrid) 2024->

Tipo funzionale: UB_, oppure UP_, oppure UW_, oppure Mk V (F)
 Classe e tipo di attacco: A50-X
 Omologazione: E11 55R 0111693
 Valore D: 7 kN
 Carico Verticale max. S: 60 kg

Larghezza rimorchiabile per Caravan e T.A.T.S.: 2,45m vedere CARTA di CIRCOLAZIONE VEICOLO (motrice) + 70 cm = ..arrotondare ai 5 cm superiore (vedi D.M.28/05/85)

Massa rimorchiabile: vedi carta di circolazione dell' autoveicolo

Per verificare l'idoneità del dispositivo di traino omologato a norma UN ECE R55, all'installazione sulla vettura su cui si intende procedere al montaggio, compilare la seguente formula (se necessario declassare la massa rimorchiabile):

$$D = \frac{T \times C}{T + C} \times 0,00981 \leq 7 \text{ kN}$$

dove: T= Massa Complessiva Max. della motrice (in kg)
 C= Massa Rimorchiabile Max. della motrice (in kg)

DA COMPILARE PER IL COLLAUDO

DICHIARAZIONE DI CORRETTO MONTAGGIO: la sottoscritta Ditta dichiara di aver montato in maniera corretta ed in conformità/alle prescrizioni sia del costruttore del veicolo che del costruttore del dispositivo stesso il seguente dispositivo di attacco meccanico:

tipo:.....
 Il dispositivo di attacco sopra indicato è stato installato su autoveicolo
 modello:.....
 targa:.....
 Data:.....

TIMBRO e FIRMA

Si dichiara inoltre di aver informato l'utente del veicolo sull'USO e MANUTENZIONE del dispositivo stesso.

Voordat u met de montage begint dient u op het typeplaatje te kijken welke schets in de handleiding van toepassing is.

1. Demonteer de in figuur 1 aangegeven delen.
2. Verwijder op de contactvlakken van de trekhaak met het voertuig de aanwezige kit of wax.
3. Plaats de kooimoeren. Zie figuur 2
4. Plaats steun A en bevestig deze op punt B, monteer het geheel los-vast.
5. Plaats steun C en bevestig deze op de punten D en E, monteer het geheel los-vast.
6. Plaats steun F en bevestig deze op punt G, monteer het geheel los-vast.
7. Plaats steun H en bevestig deze op de punten I en J, monteer het geheel los-vast.
8. Monteer de dwarsbalk K tussen de steunen A en F op de punten L, M en N, monteer het geheel handvast.
9. Monteer de Brink Connector O inclusief stekkerplaat P op de punten Q.
10. Draai alle bouten en moeren overeenkomstig de schets vast.
11. Zaag een deel overeenkomstig figuur 3 in het midden aan de onderzijde uit de bumper.
15. Herplaats het onder punt 1 verwijderde.

Raadpleeg voor demontage en montage van voertuigonderdelen het werkplaatshandboek.

Raadpleeg voor montage en bevestigingsmiddelen de schets.

Raadpleeg voor montage en demontage van het afneembare kogelsysteem de bijgevoegde montagehandleiding.

BELANGRIJK:

- * Voor eventueel noodzakelijke aanpassing(en) "van het voertuig" dient men de dealer te raadplegen.
- * Indien op de bevestigingspunten een bitumen of anti-dreunlaag aanwezig is, dient deze verwijderd te worden.
- * Voor de max. toegestane massa, welke uw auto mag trekken, dient u uw dealer te raadplegen.
- * Bij het boren dient men er zorg voor te dragen, dat electriciteits-, rem- en brandstofleidingen niet worden geraakt.
- * Verwijder ""indien aanwezig"" de plastic dopjes uit de puntlasmoeren.
- * Deze handleiding dient na montage bij de voertuigpapieren gevoegd te worden.
- * Brink is niet aansprakelijk voor de schade die het direct of indirect gevolg is van onjuiste montage, daaronder begrepen gebruik van niet-geschikte gereedschappen en het gebruik van andere dan de voorgeschreven montagewijze en middelen, dan wel onjuiste interpretatie van dit onderhavig montagevoorschrift.

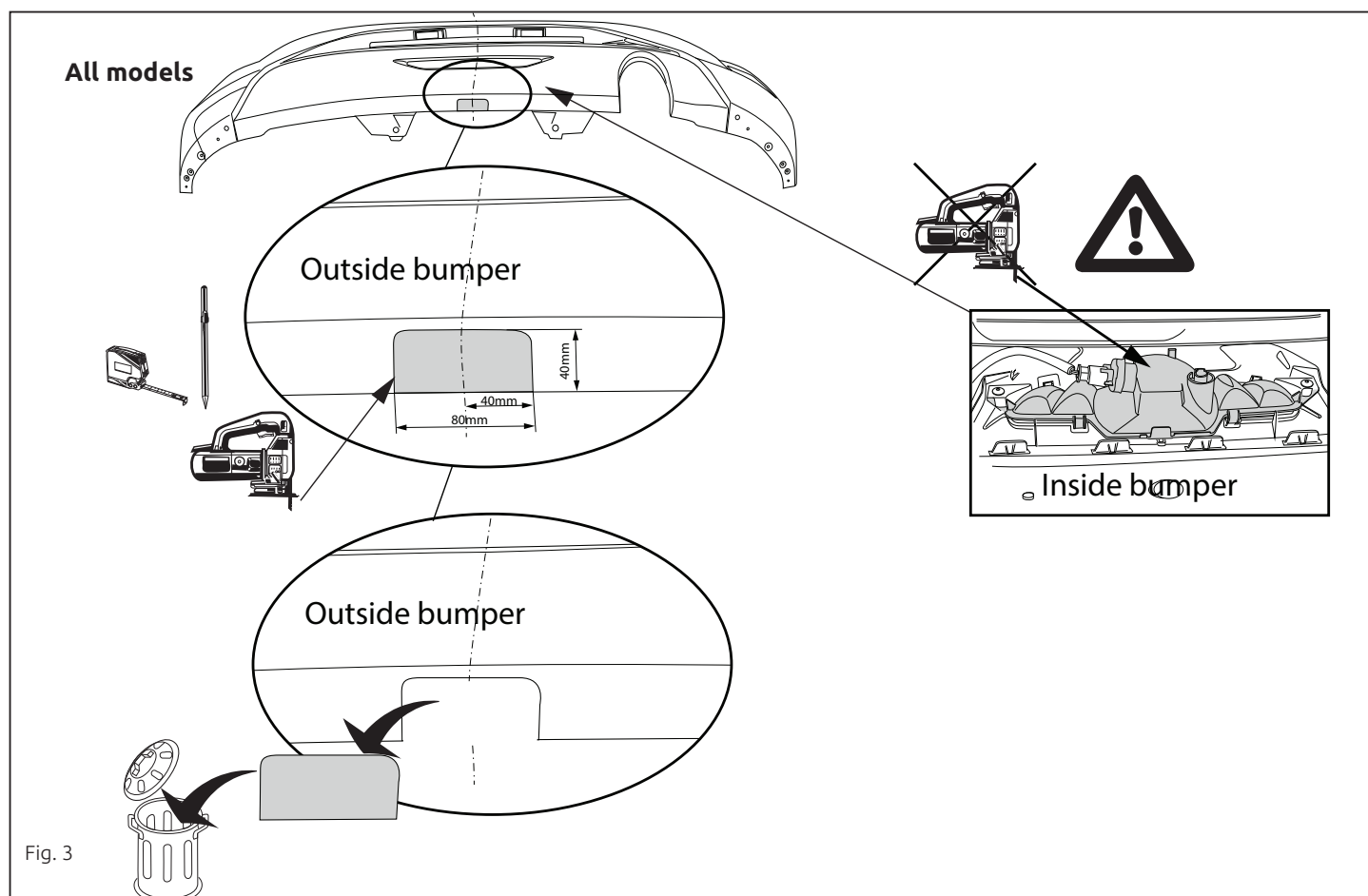
GB

FITTING INSTRUCTIONS:

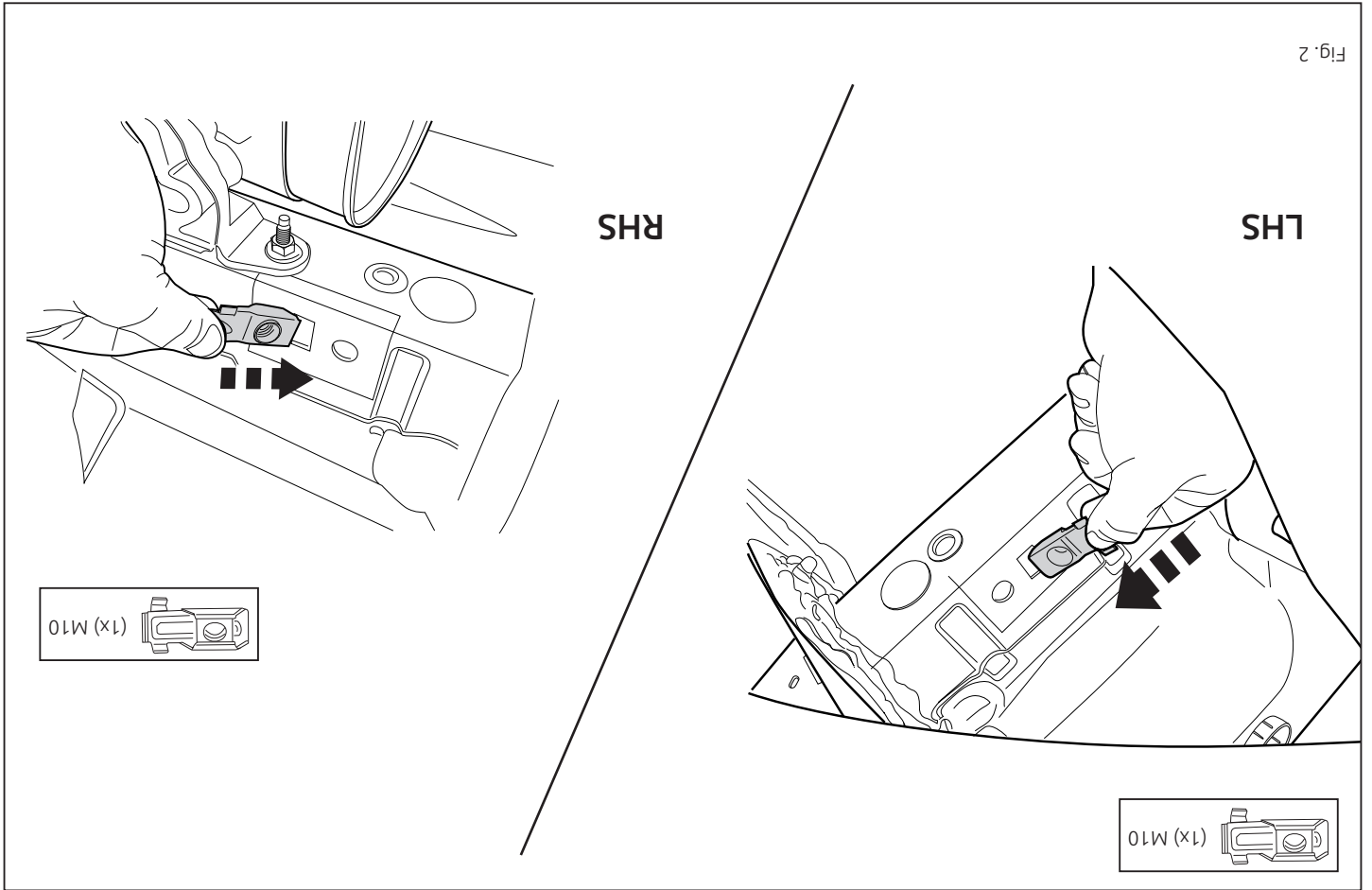
Before you start the fitting you must check the type plate to determine which sketch, in the fitting instruction, is applicable.

1. Remove the parts indicated in figure 1.
2. Remove any wax or glue present where the tow bar is in contact with the vehicle.
3. Position the cage nuts. See figure 2
4. Position support A and attach it at point B, then fit the whole thing without fully tightening.
5. Position support C and attach it at points D and E, then fit the whole thing without fully tightening.

© 680870/25-03-2025/6



© 680870/25-03-2025/19



© 680870/25-03-2025/18

- * Position support F and attach it at point G, then fit the whole thing without fully tightening.
- * Position support H and attach it at points I and J, then fit the whole thing without fully tightening.
- 8. Fit the cross beam K between supports A and F at points L, M and N and fit the whole thing finger-tight.
- 9. Fit the Brink Connector O, including socket plate P at points Q.
- 10. Tighten all nuts and bolts to the torque indicated in the drawing.
- 11. Saw a section out of the middle of the underside of the bumper as shown in fig 3.
- 15. Replace the items removed in step 1.

For dismantling and fitting the vehicle parts, see the site handbook. For fitting instructions and attachment method, see drawing.
See the assembly manual supplied for instructions on fitting the removable ball system.

NOTE:

- * Should this installation process entail the cutting of the bumper – confirmation MUST be obtained by the installation engineer of the customer's acceptance prior to completion. Brink Towing Systems do not accept responsibility for any matters arising as a result of this miscommunication.
- * All measurements are in mm!
- * The dealer should be consulted for possible necessary adjustment(s) of the vehicle.
- * Remove the insulating material from the contact area of the fitting points.
- * Consult your dealer for the maximum tolerated pull weight and ball hitch pressure of your vehicle.
- * Do not drill through electrical-, brake- or fuel lines.

© 680870/25-03-2025/7

Vor Beginn des Einbaus ist anhand der Typplakette der Anhängerkupplung festzustellen, welche Einbaustellen, welche die richtige ist.

D

MONTAGEANLEITUNG:

- 1. Die in Abbildung 1 angegebenen Teile abmontieren.
- 2. Bei den Berührungsfächen der Anhängervorrichtung mit dem Fahrzeug den vorhandenen Kitt oder das Wachs entfernen.
- 3. Die Käfigmuttern einsetzen. Siehe Abbildung 2.
- 4. Die Halterung A anlegen und bei das Punkt B befestigen. Alles halbfest montieren.
- 5. Die Halterung C anlegen und bei den Punkten D und E befestigen. Alles halbfest montieren.
- 6. Die Halterung F anlegen und bei das Punkt G befestigen. Alles halbfest montieren.
- 7. Die Halterung H anlegen und bei den Punkten I und J befestigen. Alles halbfest montieren.
- 8. Den Quertäger K zwischen den Halterungen A und F bei den Punkten L, M und N halbfest anbringen.
- 9. Den Brink Connector O einschließlich Steckdosenplatte P bei den Punkten Q montieren.
- 10. Alle Schrauben und Muttern gemäß den Angaben in der Abbildung

festdrehen.

11. Auf der Unterseite der Stoßstange einen Teil aus der Mitte gemäß Abbildung 3 ausschneiden.
15. Das unter Abschnitt 1 Entfernte wieder anbringen.

Für die Demontage und Montage von Fahrzeugteilen das Werkstatt-Handbuch zu Rate ziehen.

Für die Montage und die Befestigungsmittel die Einbauskitze zu Rate ziehen.

Für die Montage und Demontage des abnehmbaren Kugelsystems die beiliegende Montageanleitung zu Rate ziehen.

HINWEISE:

- * Für (eine) eventuell erforderliche Anpassung(en) ""des Fahrzeugs"" ist der Händler zu Rate zu ziehen.
- * Im Bereich der Anlageflächen muß Unterbodenschutz, Hohlraumkonservierung (Wachs) und Antiröhmmaterial entfernt werden.
- * Vor dem Bohren prüfen, daß keine, dort eventuell vorhandene Leitungen beschädigt werden können.
- * Alle Bohrspäne entfernen und gebohrte Löcher gegen Korrosion schützen.
- * Entfernen Sie ""falls vorhanden"", die Plastikkappen von den Punktschweißmuttern.
- * Für das höchstzulässige Zuggewicht und der erlaubte Kugeldruck Ihres Fahrzeugs ist IhrHändler zu befragen.
- * Die Quetschmuttern müssen nach einem späteren lösen der Muttern gegen neue ausgetauscht werden, da ansonsten die Sicherungswirkung nicht mehr garantiert ist!
- * Brink haftet nicht für Schäden, die als direkte oder indirekte Folge einer nicht ordnungsgemäßen Montage auftreten, darunter fallen auch die Benutzung von ungeeigneten Werkzeugen, andere als die vorgeschriebenen Montageverfahren und Montagemittel sowie eine fehlerhafte

Interpretation der betreffenden Montageanweisung.

F

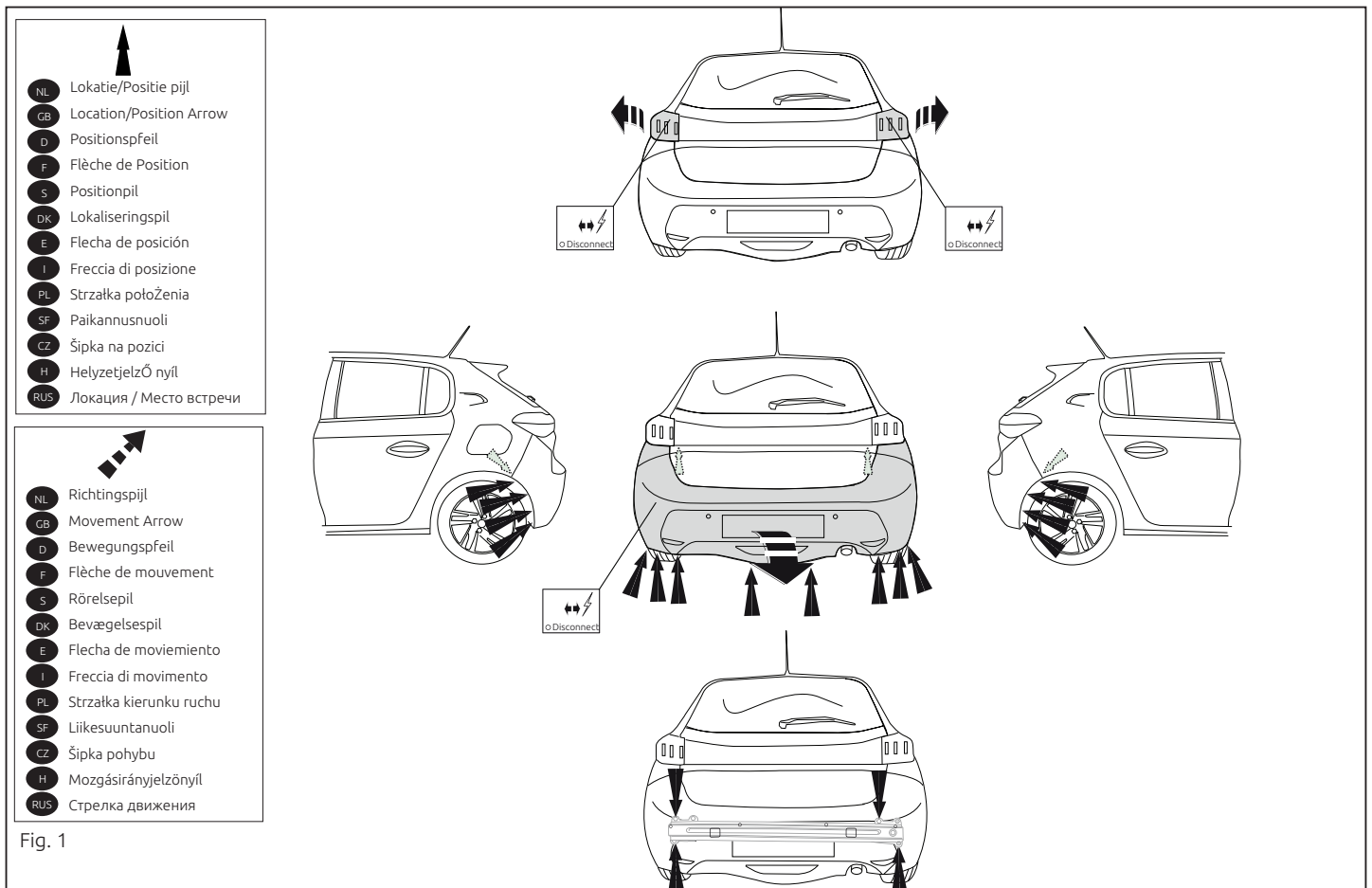
INSTRUCTIONS DE MONTAGE:

Avant de commencer le montage veuillez, vérifier la plaque signalétique de l'attelage afin de d'identifier l'illustration correspondante dans la notice de montage.

1. Démontez les pièces indiquées sur la figure 1.
2. Retirez le mastic ou la cire qui se trouve sur les surfaces de contact de l'attache-remorque avec le véhicule.
3. Placer les écrous-cage. Voir la figure 2.
4. Positionner le support A et le fixer à l'emplacement le point B, monter l'ensemble sans serrer.
5. Positionner le support C et le fixer à l'emplacement des points D et E, monter l'ensemble sans serrer.
6. Positionner le support F et le fixer à l'emplacement le point G, monter l'ensemble sans serrer.
7. Positionner le support H et le fixer à l'emplacement des points I et J, monter l'ensemble sans serrer.
8. Monter la barre transversale K entre les supports A et F sur les points L, M et N, monter l'ensemble sans serrer.
9. Monter le Brink Connector O et compris la prise électrique P sur les points Q.
10. Serrer tous les boulons et écrous conformément au schéma.
11. Scier au centre de la partie inférieure du pare-chocs une partie correspondant à la figure 3.
15. Remettre en place les éléments déposés au point 1.

Pour le montage et le démontage des pièces du véhicule, consulter la notice du fabricant.

© 680870/25-03-2025/8



© 680870/25-03-2025/17

- * Avlægsna de små plastlocken - om dessa finns - från punktsvetsmuttrarna.
- * Efter att draget är monterat, placera monteringsanvisningen tillsammans med bilens övriga dokument.
- * Brink är inte ansvariga för skada som orsakats direkt eller indirekt av felaktig montering, inklusive användning av olämpliga verktyg, andra monteringsmetoder och processer än de som beskrivs, samt felaktig tolkning av dessa monteringsinstruktioner.

DK MONTAGEVEJLEDNING:

Inden du starter montage, skal du se på typeskiltet, hvilken tegning i vejledningen der skal anvendes.

1. Demonter de i figur 1 nævnte dele.
2. Fjern ved kontaktområder mellem køretøjet og anhængertrækket det tilstedeværende kit eller voks.
3. Anbring burmøtrikkerne. Se fig. 2
4. Anbring støtten A og monter denne ved punktet B; monter det hele manuelt.
5. Anbring støtten C og monter denne ved punkterne D og E; monter det hele manuelt.
6. Anbring støtten F og monter denne ved punktet G; monter det hele manuelt.
7. Anbring støtten H og monter denne ved punkterne I og J; monter det hele manuelt.
8. Monter tværvangen K mellem beslagene A og F på punkterne L, M og N, fastgør det hele med håndkraft.
9. Monter Brink Connector O, inklusive kontaktplade P på punkterne Q.
10. Spænd alle bolte og møtrikker ifølge tegningen.
11. Sav en del ud af kofangeren midt på undersiden jf. fig. 3.

3. Helyezze fel a kosár csavarjait. Lásd az ábrát 2
4. Helyezze el az A támasztékot és illessze a B pontokban, majd szerelje fel az egész tárgyat lazán felcsavarva.
5. Helyezze el az C támasztékot és illessze a D és E pontokhoz, majd szerelje fel az egész tárgyat lazán felcsavarva.
6. Helyezze el az F támasztékot és illessze a G pontokban, majd szerelje fel az egész tárgyat lazán felcsavarva.
7. Helyezze el az H támasztékot és illessze a I és J pontokhoz, majd szerelje fel az egész tárgyat lazán felcsavarva.
8. Illessze az K keresztartót az A és F tartók közé az L, M és N pontokban, majd húzza meg ujjal a rögzítéseket.
9. Illessze fel a Brink Connector O, az illesztőlemezekkel P együtt az Q pontokban.
10. Szorítsa be az összes anyát és csavart a rajzon feltüntetett csavarónyomatékig.
11. Fűrészeljen ki az ütköző középső és alsó részéből egy cikket a(z) 3 ábrán feltüntetett módon.
15. Tegye vissza az 1. lépésben eltávolított darabokat.

A jármű alkatrészeinek szétszerelési és összeillesztési módját lásd a munkahelyi kézikönyvben.

Az összeillesztési útmutatót és az alkatrészek csatlakoztatási módját lásd a rajzon.

Az eltávolítható gömbrendszer összeszerelési útmutatóját lásd a termékhez mellékelt összeszerelési kézikönyvben.

FONTOS:

- * Amennyiben a gépkocsin módosításra van szükség, kérjünk felvilágosítást kereskedőnk től.
- * Amennyiben a csatlakozási pontok bitumennel, vagy zajsökkentő anyaggal van bevonva, ezeket távolítsuk el.

15. Monter de dele, som blev fjernet under punkt 1.

Rådfør værkstedshåndbogen for demontering og montage af dele til køretøjet

Rådfør for montage og montagemidler skitsen.

Rådfør for montage og demontering af det aftagelige kuglesystem den vedlagte montagevejledning.

BEMÆRK:

- * Kontakt forhandleren i forbindelse med eventuelle påkrævede ændring(er) på køretøjet.
- * Undervognsbehandlingen skal fjernes de steder hvor trækket ligger an mod bilen.
- * Kontakt Deres forhandler for oplysninger om den maksimale trækraft og det tilladte kugletryk.
- * Vær forsigtig ikke at bore i ledninger-,bremse eller benzinslange.
- * Fjern plasticpropperne ""om de findes"" fra de punktsvejsede møtrikker.
- * Brink er ikke ansvarlig for skade der direkte eller indirekte er forårsaget af forkert montage, herunder også iberegnet brug af forkert værktøj og anvendelse af anden montagemetode og andre montagemidler end de foreskrevne samt fejltolkning af den medfølgende montagevejledning.

DENNE MONTERINGSVEJLEDNING SKAL MEDBRINGES VED SYN.

E INSTRUCCIONES DE MONTAJE:

Antes de comenzar el montaje por favor, verifique la placa descriptiva del enganche con el fin de determinar la figura correspondiente en la reseña de montaje.

1. Retire las partes tal como se indica en la figura 1.

© 680870/25-03-2025/10

- * A jármű által maximálisan vontatható megengedett teher mértékéről tájékozódjunk kereskedőnknél.
- * Fúrás során ügyeljünk arra, hogy elkerüljük az elektromos, a fém- és az üzemanyag-vezetéseket.
- * Amennyiben ponthegesséssel rögzített anyákkal találkozunk, vegyük le róluk a mianyag sapkát.
- * A felszerelés után az útmutatót érizzük a gépjármű papírjaival együtt.
- * A Brink nem vállal felelősséget a nem megfelelő szerelésből közvetlen vagy közvetett módon következő károkért. Ez vonatkozik a nem megfelelő szerszámok használatára, a leírtaktól eltérő módszerek és eszközök alkalmazására, valamint a szerelési útmutató téves értelmezésére.

RUS РУКОВОДСТВО ДЛЯ МОНТАЖА:

Перед тем, как начинать монтаж, требуется проверить табличку с типом изделия для того, чтобы определить какую именно из иллюстраций в инструкции по установке нужно использовать.

1. Снять детали, указанные в рис. 1.
2. Удалить имеющийся клей или парафин на месте соприкосновения буксирного крюка с автомобилем.
3. Поставить гайки от кузова. См. рисунок 2.
4. Поставить кронштейн А и прикрепить его в точке В, закрепив не до конца.
5. Поставить кронштейн С и прикрепить его в точках D и E, закрепив не до конца.
6. Поставить кронштейн F и прикрепить его в точке G, закрепив не до конца.
7. Поставить кронштейн H и прикрепить его в точках I и J, закрепив не до конца.
8. Установить поперечный брус К между опорами А и F в точках L, M

© 680870/25-03-2025/15

jarru- tai polttoainejohdotyöjen kanssa.
* Poista, ""mikäli olemassa"" , pistehitsausmutterieriden muovisuojukset.
* Nämä asennusohjeet on asennuksen jälkeän säilytettävä yhdessä ajoneuvon koskettien paperiden kanssa.

* Brink ei ole vastuussa vioittumisesta, joka on suoraan tai epäsuoraan aiheutunut väärästä asennuksesta samoin kuin sopimattomien työkalujen käytöstä, muiden kuin ohjeissa mainittujen asennusmenetelmien tai välineiden käytöstä sekä kyseisten asennusohjeiden väärinkäynnistä.

CU

POKYN K MONTAŽI:

Před instalací je nutno zkontrolovat typový štítek, abyste zjistili, který nářez v pokynech pro instalaci máte použít.

1. Sejměte díly vyznačené na obrázku 1.
2. Odstraňte jakýkoliv vosk nebo lepidlo z místa spojení tažné tyče s vozidlem.
3. Umístěte rámové matice. Viz schéma 2
4. Umístěte vzpěru A a připevněte ji v bodu B, pak připevněte celou tuto část aniž byste ji plně utáhli.
5. Umístěte vzpěru C a připevněte ji v boděch D a E, pak připevněte celou tuto část aniž byste ji plně utáhli.
6. Umístěte vzpěru F a připevněte ji v bodu G, pak připevněte celou tuto část aniž byste ji plně utáhli.
7. Umístěte vzpěru H a připevněte ji v boděch I a J, pak připevněte celou tuto část aniž byste ji plně utáhli.
8. Umístěte příčný nosník K mezi podpěry A a F k bodům L, M a N a utáhněte ručně tento celek.
9. Připevněte Brink Connector O včetně zásuvkově destičky se zásuvkou P k bodům Q.
10. Utáhněte všechny matice a šrouby krouživou silou uvedenou v nářezu.

Mielőtt rögzítene az eszközt, ellenőrizze a típusbáblát, hogy a rögzítési útmutató alapján melyik ábra alkalmazandó.

H

SZERELÉSI ÚTMUTATÓ:

1. Távolítsa el az 1. ábrán megadott részeket.
2. Távolítsa el az összes kengőanyagot illetve ragasztót a vontatórúd a járművel érintkezés részeitől.

* Consulte a su concesionario para el peso máximo de tracción y la presión de la bola admitida de su vehículo.
* No agüjerear cable de eléctrico, tubos de freno o gasolina""
* Retirar, si presentes, los capuchones de plástico de las tuercas de soldadura por punto.
* Guarde estas instrucciones junto a la documentación del vehículo después del montaje del enganche.
* Brink no se responsabiliza por daños causados, directa o indirectamente, por un montaje incorrecto, incluyendo el uso de herramientas inadecuadas, por el uso de métodos de montaje y medios distintos a los indicados y por la interpretación incorrecta de estas instrucciones de montaje.

I

ISTRUZIONI PER IL MONTAGGIO:

Prima di iniziare il montaggio verificare la targhetta identificativa per determinare quale disegno, presente nelle istruzioni, è applicabile.

1. Smontare le parti indicate in figura 1.
2. Rimuovere il mastice o la cera presenti sulle superfici di contatto del gancio traino con il veicolo.
3. Posizionare i dadi a gabbia. Vedi figura 2
4. Posizionare il sostegno A e fissarli manualmente in corrispondenza del punto B.
5. Posizionare il sostegno C e fissarli manualmente in corrispondenza del punto D ed E.
6. Posizionare il sostegno F e fissarli manualmente in corrispondenza del punto G.
7. Posizionare il sostegno H e fissarli manualmente in corrispondenza dei punti I ed J.
8. Montare la traversa K tra i sostegni A e F e fissarla manualmente in corrispondenza dei punti I ed J.

15. Volver a poner lo retirado bajo punto 1.

11. Serrar una parte de acuerdo con la figura 3 en el centro del lado inferior del parachoques.
12. Apretar todos los tornillos y tuercas de acuerdo con los puntos del gráfico.
9. Montar la Brink Connector O inclusive placa enchufe P en los puntos Q, M y N y colóquelo todo apretando a mano.
8. Coloque la viga transversal E entre los soportes A y F en los puntos L, J y K sin apretar mucho.
7. Colocar el soporte H y asegurarlo en los puntos I y J, montar el conjunto sin apretar mucho.
6. Colocar el soporte F y asegurarlo en el punto G, montar el conjunto sin apretar mucho.
5. Colocar el soporte C y asegurarlo en los puntos D y E, montar el conjunto sin apretar mucho.
4. Colocar el soporte A y asegurarlo en el punto B, montar el conjunto que con el vehículo el pegamento o la cera existentes.
3. Instalar las tuercas prisioneras. Véase la figura 2
2. Retirar a la altura de las superficies de contacto del gancho de remolque con el vehículo el pegamento o la cera existentes.

N.B.:
* Para (una) eventual(es) adaptación(es) 'del vehículo' consúltese al concesionario.
* Si en los puntos de fijación hay una capa de betún o anti-choque hay que

Consultar el manual de instalación de taller para el desmontaje y montaje de piezas del vehículo.
Consultar las instrucciones de montaje y medios de fijación.
Consultar el croquis para el montaje y medios de fijación.
montaje del sistema de la bola extraíble.

rispondenza dei punti L, M e N.

- Montare il Brink Connector O, completo di portapresa P in corrispondenza dei punti Q.
- Serrare tutti i dadi e bulloni alle coppie di serraggio indicate nel disegno.
- Segare via la parte indicata in figura 3 dalla parte centrale inferiore del paraurti.
- Rimontare quanto rimosso al punto 1.

Per lo smontaggio ed il montaggio dei componenti del veicolo consultare il manuale tecnico dell'officina.

Consultare il disegno per il montaggio ed i dispositivi di fissaggio.

Per il montaggio e lo smontaggio del sistema a sfera rimovibile, consultare le istruzioni di montaggio allegate.

N.B.:

- * Per eventuali necessari adattamenti ""del veicolo"" si consiglia di consultare il fornitore.
- * Rimuovere lo strato di materiale isolante dai punti d'attacco.
- * Per il peso complessivo trainabile della Vostra vettura, consultate il Vostro rivenditore autorizzato.
- * Praticando i fori, prestare attenzione a non danneggiare i cavi elettrici, i cavi del freno e i condotti del carburante.
- * Rimuovere, se presenti, i coperchietti in plastica dai dadi di saldatura per punto.
- * Questa istruzione di montaggio deve essere allegata ai documenti del veicolo dopo l'installazione del gancio.
- * Brink non può essere ritenuta responsabile per eventuali danni direttamente o indirettamente dovuti ad un errato montaggio, intendendo con ciò anche l'uso di attrezzi non idonei e l'uso di metodi e mezzi di montaggio diversi da quelli prescritti, nonché all'errata interpretazione delle

Co do montažu i šrodków montažowych zapoznać się ze schematem.

Co do montažu i demontažu zdejmowanej kuli zapoznać się z załączoną instrukcją montažu .

WSKAZÓWKI:

- * Po przejechaniu 1000 km dokręcić wszystkie elementy skręcane.
- * Usunięcia materiału izolacyjnego z powierzchni styku z punktów mocowania.
- * Podczas ewentualnych odwiertów upewnić się czy w pobliżu nie znajdują się przewody instalacji elektrycznej, przewody hydrauliczne lub przewody paliwowe.
- * Wszystkie ubytki powłoki lakierniczej zabezpieczyć przed korozją.
- * Należy wyjąć ewentualne plastikowe zaślepki w punktach przyspawanych nakrętek.
- * Stosować nakrętki oraz śruby gatunkowe dostarczone w komplecie.
- * Utrzymywać kulę w czystości, oraz pamiętać o regularnym jej smarowaniu.
- * Hak holowniczy zarejestrować w stacji diagnostycznej.

Zastosowanie się do powyższych wskazań gwarantuje Państwu bezpieczeństwo, niezawodność i sprawność naszego wyrobu przez cały okres jego użytkowania.

* Firma Brink nie ponosi odpowiedzialności za straty poniesione pośrednio lub bezpośrednio na skutek niewłaściwego montażu, w tym użycia niewłaściwych narzędzi i sposobów montażu niezgodnych z instrukcją, oraz niezastosowanie się do treści instrukcji.

SF

ASENNUSOHJEET:

Ennen asennusta selvitätä tyypikilvestä, mikä asennusohjeen piirros koskee kyseistä autoa

seguenti istruzioni di montaggio.

PL

INSTRUKCJA MONTAŻU:

Przed rozpoczęciem montażu należy sprawdzić tabliczkę znamionową, aby ustalić, który z rysunków znajdujących się w instrukcji montażowej należy wykorzystać.

- Zdemontować części zaznaczone na rysunku 1.
- Usunąć w miejscu powierzchni stykowych haka holowniczego z pojazdem znajdujący się tam kit lub wosk.
- Umieścić nakrętki klatkowe. Patrz rysunek 2
- Umieścić wspornik A i umocować go w punkcie B, lekko przymocować całość.
- Umieścić wspornik C i umocować go w punktach D i E, lekko przymocować całość.
- Umieścić wspornik F i umocować go w punkcie G, lekko przymocować całość.
- Umieścić wspornik H i umocować go w punktach I i J, lekko przymocować całość.
- Zamontować poprzecznicę K między wspornikami A i F w punktach L, M i N, całość lekko przymocować.
- Zamontować Brink Connector O wraz z płytą z gniazdem wtykowym P w punktach Q.
- Dokręcić wszystkie śruby i nakrętki zgodnie z rysunkiem.
- Wypitować zgodnie z rysunkiem 3 odcinek w środkowej części od spodu zderzaka.
- Ponownie umieścić to, co zostało zdemontowane w punkcie 1.

Co do montažu i montowania części pojazdu zapoznać się z podręcznikiem warsztatowym.

© 680870/25-03-2025/12

- Irrota kuvassa 1 mainitut osat.
- Poista mahdollinen kitti ja vaha kohdista, joissa vetokoukku on kosketuksissa ajoneuvoon.
- Aseta kotelomutterit. Ks. kuva 2
- Aseta kannatin A ja kiinnitä se kohtaan B, kiinnitä ne kaikki löyhästi.
- Aseta kannatin C ja kiinnitä se kohtiin D ja E, kiinnitä ne kaikki löyhästi.
- Aseta kannatin F ja kiinnitä se kohtaan G, kiinnitä ne kaikki löyhästi.
- Aseta kannatin H ja kiinnitä se kohtiin I ja J, kiinnitä ne kaikki löyhästi.
- Kiinnitä poikittaispalkki K tukien A ja F väliin kohtiin L, M ja N, kiinnitä kaikki käsin.
- Kiinnitä Brink Connector O sekä pistorasialevy P väliin kohtiin Q.
- Kiristä kaikki pultit ja mutterit piirroksen mukaisesti.
- Sahaa irti osa puskurin alaosan keskiosasta kuvan 3 osoittamalla tavalla.
- Aseta takaisin paikalleen kohdan 1 osat.

Ajoneuvon osien purkamis- ja asennusohjeet, ks. työpaikalla käytetty käsikirja.

Asennus- ja kiinnitysohjeet, ks. piirros.

Irrotettavan kuulajärjestelmän asennus- ja purkamisohjeet, ks. oheinen asennusopas.

TÄRKEÄÄ:

- * ""Ajoneuvoa"" koskevasta mahdollisesta tarpeellisesta sovellutuksesta/sovellutuksista on kysyttävä neuvoa jälleenmyyjältä.
- * Mikäli kiinnityskohdissa on bitumi- tai tärinänestokerros, se on poistettava.
- * Auton vetämää sallittua enimmäiskuormitusta on tiedusteltava jälleenmyyjältä.
- * Porattaessa on huolehdittava siitä, että ei jouduta kosketuksiin sähkö-,

© 680870/25-03-2025/13