

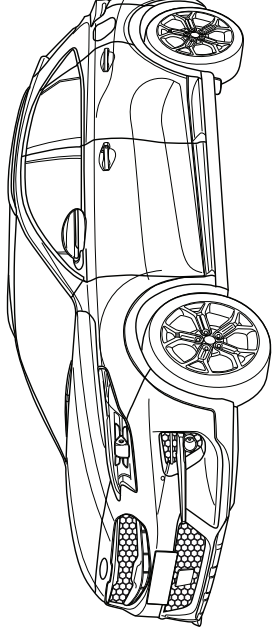
# Towbar

6789

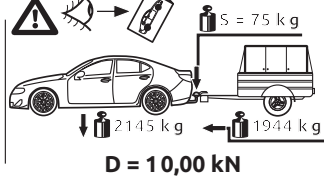
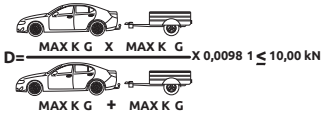
Kia

• XCeed (Plug-in Hybride)

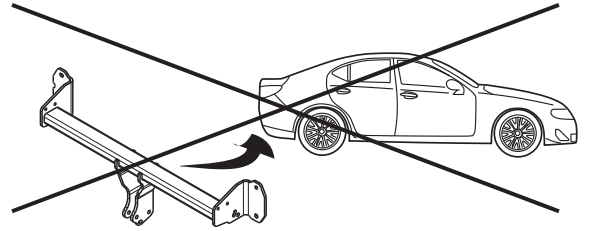
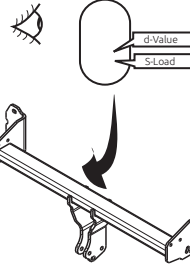
06/2019->

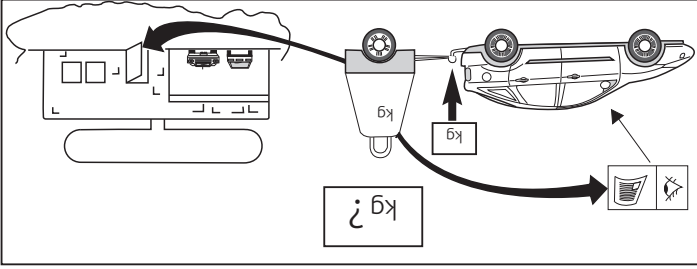
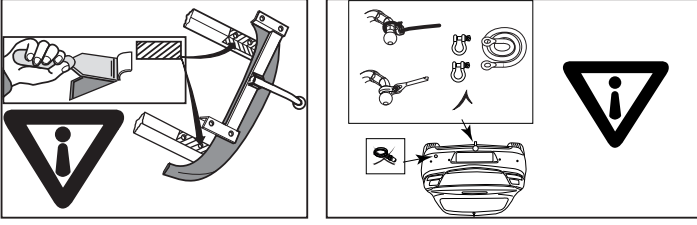
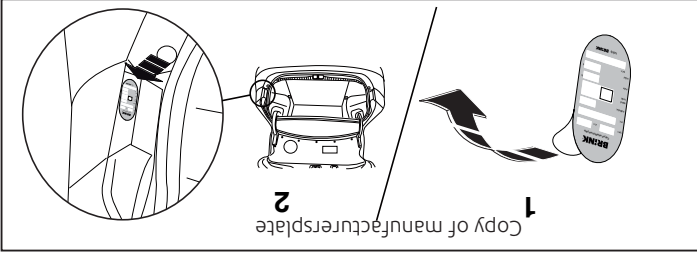


1

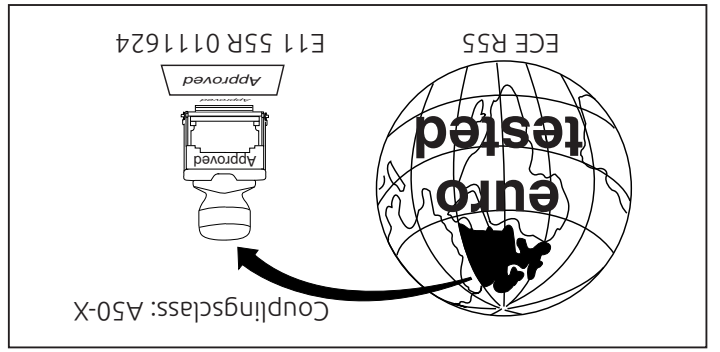
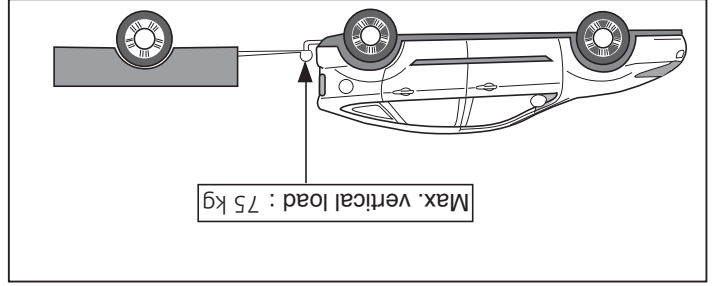


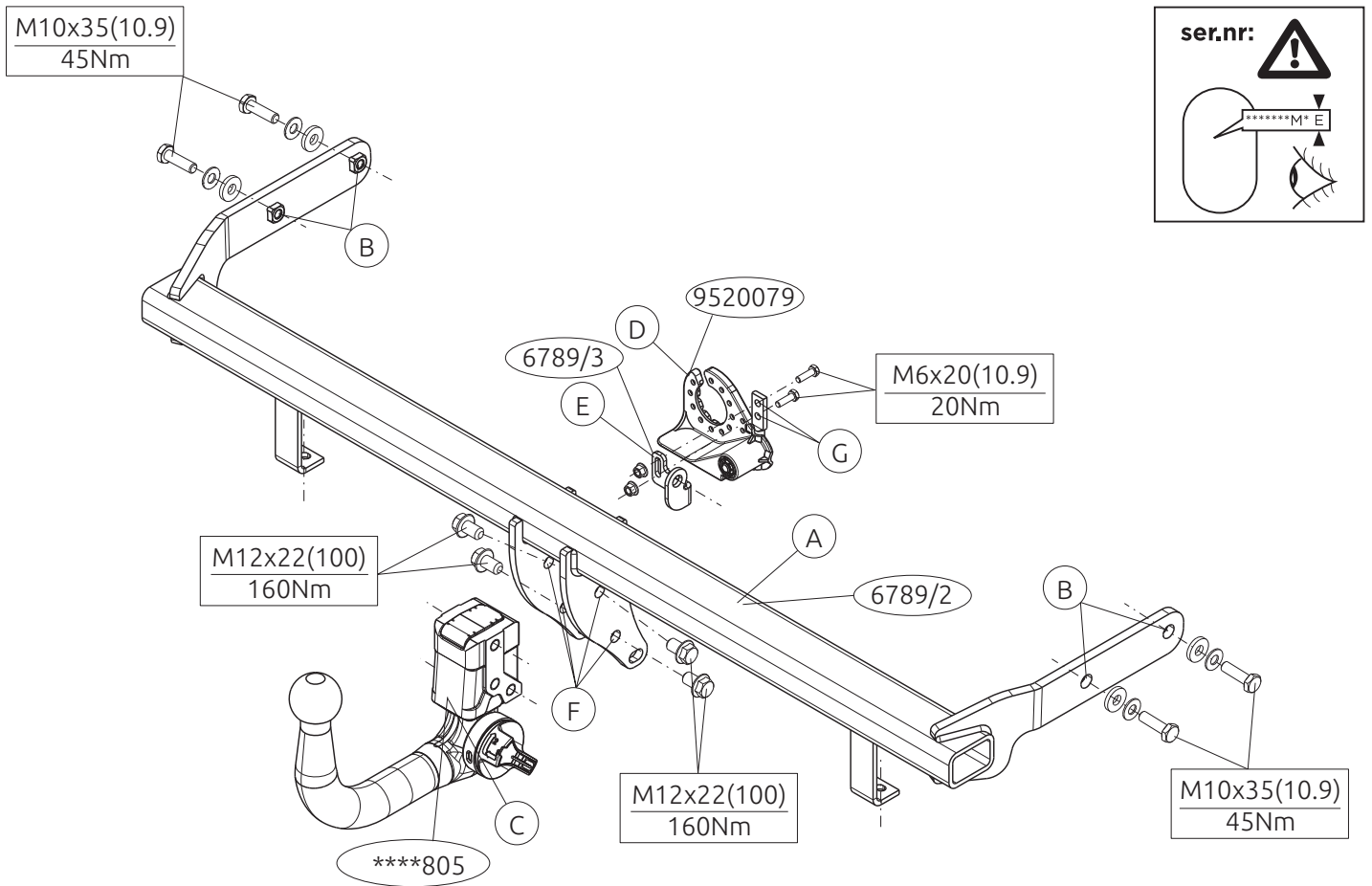
2





D-Value: 8.5 kN





© 678970/10-03-2025/4

NL	GB	D	F	S	DK	E	I	PL	FS	CZ	H	Rus
Sjabloon	Template	Schablone	Gabarit	schablonen	skabelon	Plantilla	Sagoma	Szablon	Malline	Šablona	Sablon	Шаблон
Binnenkant bumper	Inside bumper	Innenseite Stoßstange	Intérieur du pare-chocs	Stötfångarens insida	Kofangerens inderside	Lado interior del parachoques	Lato interno del paraurti	Wewnętrzna strona zderzaka	Puskurin sisäpuolelle	Vnitř strana nárazníku	Belső lökhárító	Внутренняя сторона бампера
Buitenkant bumper	Outside bumper	Außenseite Stoßstange	Extérieur du pare-chocs	Stötfångarens utsida	Kofangerens yderside	Lado exterior del parachoques	Lato esterno del paraurti	Zewnętrzna strona zderzaka	Puskurin ulkopuolelle	Vnější strana nárazníku	Külső lökhárító	Наружняя сторона бампера
Onderkant bumper	Underside bumper / Bumper edge	Unterseite Stoßstange	Dessous du pare-chocs	Stötfångarens undersida	Kofangerens undersiden	Lado inferior del parachoques	Lato inferiore del paraurti	Spód/krawędź zderzaka	Puskurin alapuolelle	Spodní strana nárazníku	Alsó lökhárító	Нижний край бампера
Midden bumper	Middle bumper	Mitte Stoßstange	Milieu du pare-chocs	Stötfångarens mitt	Kofangerens midte	Centro del parachoques	Centro del paraurti	Środek zderzaka	Puskurin keskelle	Střed nárazníku	Középső lökhárító	Средние части бампера
Links	LHS	Links	Gauche	Vänster	Venstre	Izquierdo	Sinistra	Lewy	Vasen	Levá strana	Bal	Слева
Rechts	RHS	Rechts	Droit	Höger	Højre	Derecho	Destra	Prawy	Oikea	Pravá strana	Jobb	Справа
Uitsnijden	Cut out	Ausschneiden	Découper	Klippa ut	Skære ud	Cortar	Ritagliare	Wyciąć	Leikata	Vyřiznout	Kivágás	Вырез
Buiglijn	Bend line	Biegelinie	Ligne de pliage	Böjlinje	Bukke linie	Doblar línea	Linea di piega	Linia zagięcia	Taivutuslinja	Linie ohybu	Hajtási vonal	Линия изгиба
Koppelen	Connect	Verbinden	Connecter	Koppla in	Forbind	Conectar	Connettere	Połączyć	Kytkeä	Připojit	Csatlakozás	Соединить
Ontkoppelen	Disconnect	Abkuppeln	Déconnecter	Koppla från	Afbryd	Desconectar	Disconnettere	Odlączyć	Katkaista	Odpojit	Eltávolítás	Разъединить
zonder bumperklep	Without bumper-cover	ohne Stoßstangenklappe	sans trappe de pare-chocs	utan täckplåt	uden dækplade i stötfångaren	sin tapa parachoques	senza copripaurti	bez osłony zderzaka	ole puskurinsa suojuuslevy	bez krytu nárazníku	nélkül lökhárító burkolat	без кожуха бампера

© 678970/10-03-2025/22



Dispositivo di traino tipo: 6789a

Per autoveicoli:

Kia

Xceed (Plug-in Hybride)

06/2019->

CD

Tipo funzionale:

Classe e tipo di attacco: A50-X

Omologazione: E11 5SR 0111624

Valore D: 8,5 kN

Carico Verticale max. S: 75 kg

Larghezza rimorchiabile per Caravan e T.A.T.S.: 2,45m vedere CARTA di CIRCOLAZIONE VEICOLO (motrice) + 70 cm = ..arrotondare ai 5 cm

superiore (vedi D.M.28/05/85)

Massa rimorchiabile: vedi carta di circolazione dell' autoveicolo

Per verificare l'idoneità del dispositivo di traino omologato a norma UN

ECE R55, all'installazione sulla vettura su cui si intende procedere al mon-

taggio, compilare la seguente formula (se necessario declassare la massa

$$D = \frac{T \times C}{T + C} \times 0,00981 \leq 8,5 \text{ kN}$$

dove: T= Massa Complessiva Max. della motrice (in kg)  
C= Massa Rimorchiabile Max. della motrice (in kg)

**DA COMPILARE PER IL COLLAUDO**

**DICHIARAZIONE DI CORRETTO MONTAGGIO:** la sottoscritta Ditta dichiara di aver montato in maniera corretta ed in conformità alle prescrizioni sia del costruttore del veicolo che del costruttore del dispositivo stesso il seguente dispositivo di attacco meccanico:

tipo: .....

Il dispositivo di attacco sopra indicato è stato installato su autoveicolo

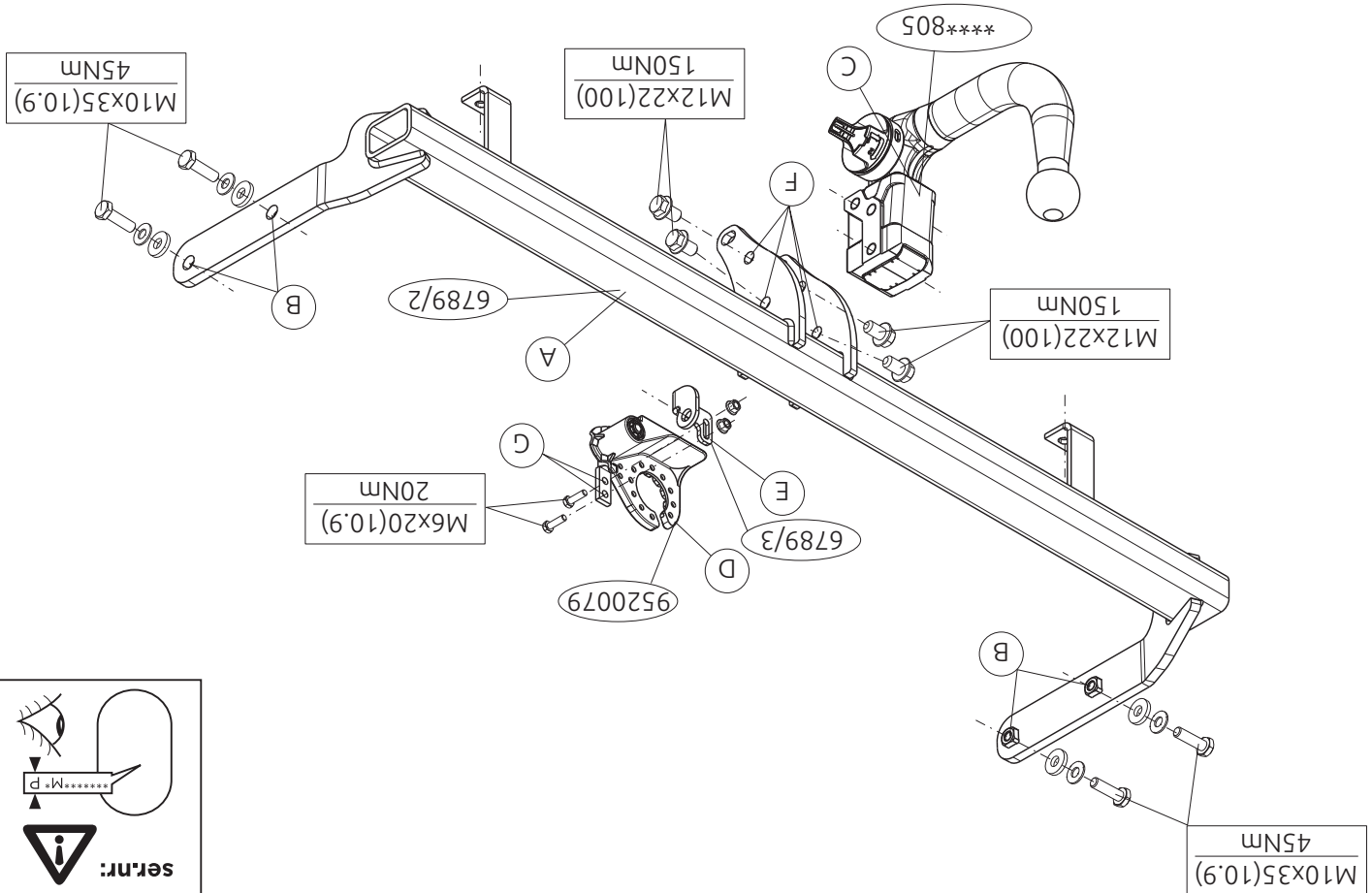
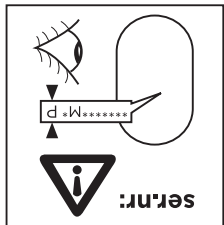
modello: .....

targa: .....

Data: .....

TIMBRO e FIRMA

Si dichiara inoltre di aver informato l'utente del veicolo sull'USO e MANUTENZIONE del dispositivo stesso.



**Voordat u met de montage begint dient u op het typeplaatje te kijken welke schets in de handleiding van toepassing is.**

1. Demonteer de achterlichtunits. Demonteer de bumper inclusief de stootbalk van het voertuig. De stootbalk wordt niet meer gebruikt. Herplaats de bouten. Zie figuur 1.
2. **Voor Diesel voertuigen geldt:** Laat de AD-Blue tank zakken.
3. Indien op de bevestigingspunten een bitumen of anti-dreunlaag aanwezig is, dient deze verwijderd te worden.
4. Plaats de trekhaak in het chassis.
5. Monteer de trekhaak A op de punten B handvast aan de chassisbalken
6. Monteer de Brink Connector C inclusief wegklapbare stekkerplaat D met beugel E op de punten F en G.
7. Draai alle bouten en moeren overeenkomstig de schets vast.
8. Demonteer de stootbalk. Verplaats indien aanwezig de sensor. Zie figuur 2
9. Zaag een deel overeenkomstig figuur 3 & 4 in het midden aan de onderzijde uit de bumper.
10. Herplaats het onder punt 1 en 2 verwijderde, exclusief de stootbalk.

**Raadpleeg voor demontage en montage van voertuigonderdelen het werkplaatshandboek.**

**Raadpleeg voor montage en bevestigingsmiddelen de schets.**

**Raadpleeg voor montage en demontage van het afneembare kogelsysteem de bijgevoegde montagehandleiding.**

#### BELANGRIJK:

- \* Voor eventueel noodzakelijke aanpassing(en) "van het voertuig" dient men de dealer te raadplegen.
- \* Indien op de bevestigingspunten een bitumen of anti-dreunlaag aanwezig is, dient deze verwijderd te worden.

zig is, dient deze verwijderd te worden.

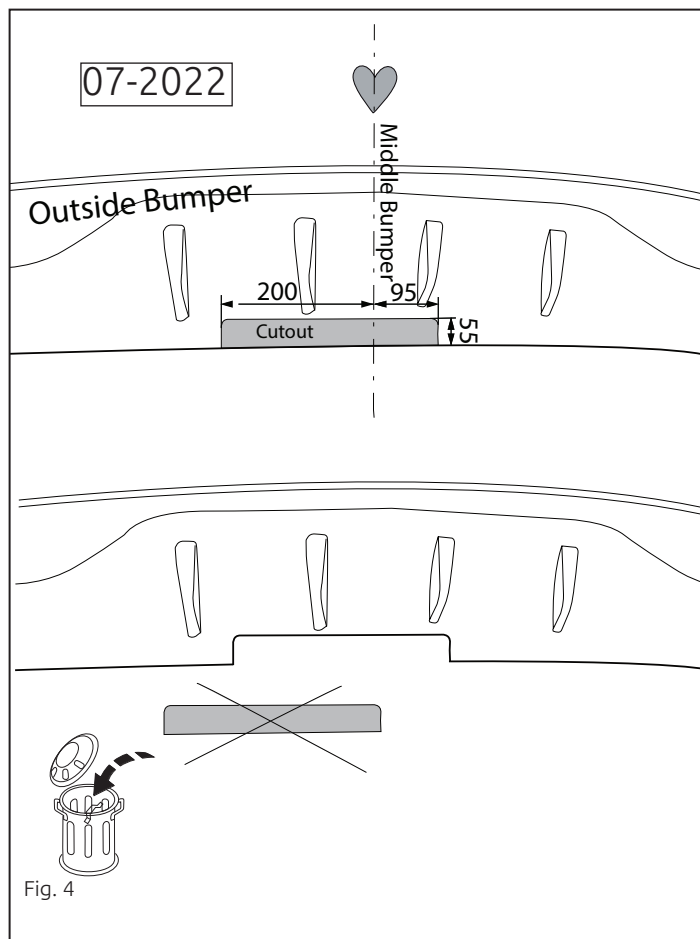
- \* Voor de max. toegestane massa, welke uw auto mag trekken, dient u uw dealer te raadplegen.
- \* Bij het boren dient men er zorg voor te dragen, dat electriciteits-, rem- en brandstofleidingen niet worden geraakt.
- \* Verwijder ""indien aanwezig"" de plastic dopjes uit de puntlasmoeren.
- \* Deze handleiding dient na montage bij de voertuigpapieren gevoegd te worden.
- \* Brink is niet aansprakelijk voor de schade die het direct of indirect gevolg is van onjuiste montage, daaronder begrepen gebruik van niet-geschikte gereedschappen en het gebruik van andere dan de voorgeschreven montagewijze en middelen, dan wel onjuiste interpretatie van dit onderhavig montagevoorschrift.

#### FITTING INSTRUCTIONS:

**Before you start the fitting you must check the type plate to determine which sketch, in the fitting instruction, is applicable.**

1. Remove the rear-light units. Remove the bumper and the buffer beam from the vehicle. The buffer beam will no longer be needed. Replace the bolts. See figure 1.
2. **For diesel vehicles:** Lower the AD-Blue tank.
3. Remove the insulating material from the contact area of the fitting points.
4. Position the tow bar in the chassis.
5. Fit the tow bar A at points B on the chassis beams, without fully tightening.
6. Fit the Brink Connector C, including foldaway socket plate D and bracket E at points F and G.
7. Tighten all nuts and bolts to the torque indicated in the drawing.
8. Remove the buffer beam. Move the sensor if present. See figure 2

© 678970/10-03-2025/6



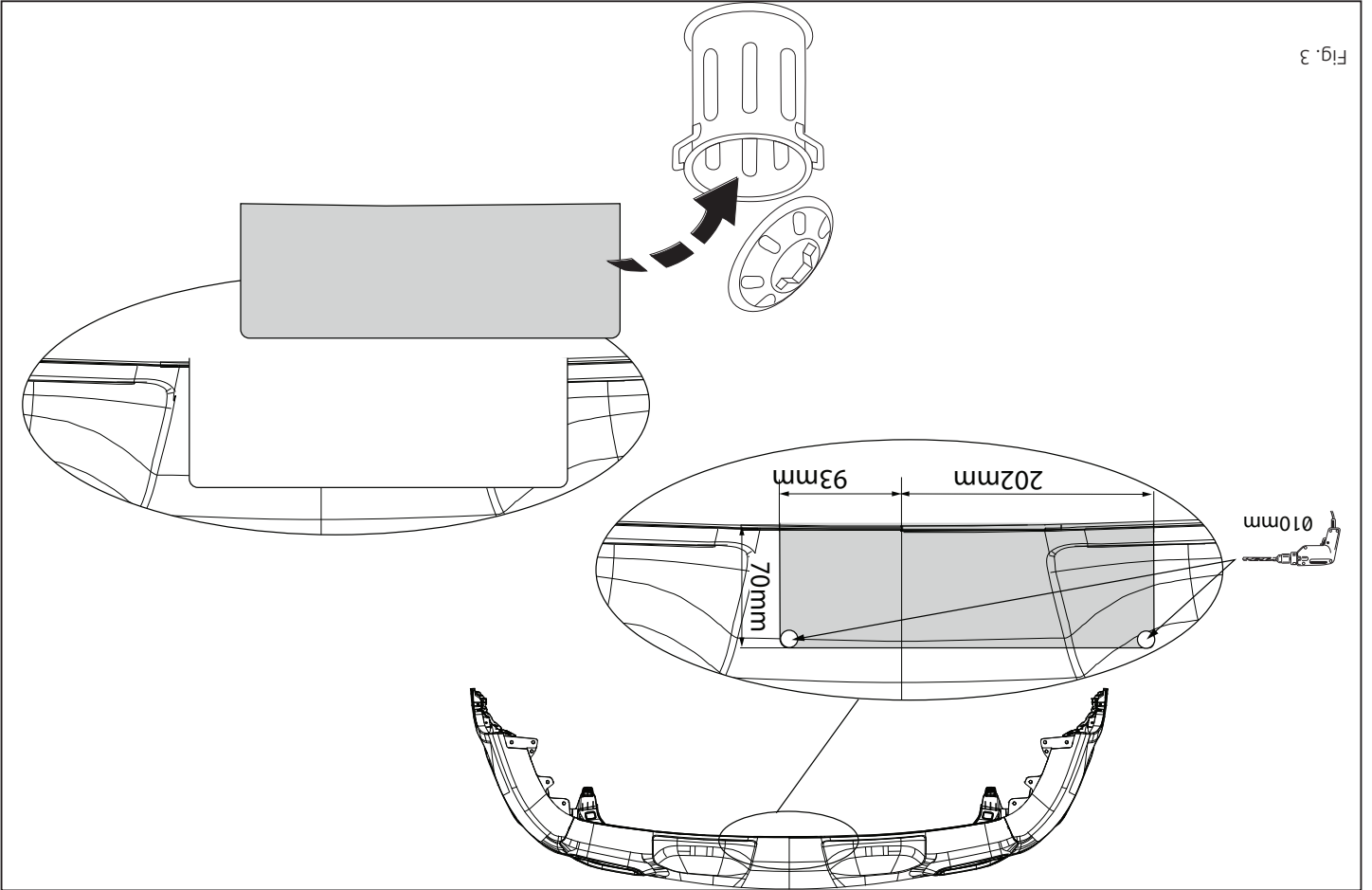


Fig. 3

9. Saw a section out of the middle of the underside of the bumper as shown in fig 3 & 4.
10. Replace the element removed in step 1 and 2 except for the buffer beam.

For dismantling and fitting the vehicle parts, see the site handbook.

For fitting instructions and attachment method, see drawing.

See the assembly manual supplied for instructions on fitting the removable ball system.

**NOTE:**

\* Should this installation process entail the cutting of the bumper – confirmation MUST be obtained by the installation engineer of the customer's acceptance prior to completion. Brink Towing Systems do not accept responsibility for any matters arising as a result of this miscommunication.

**\* All measurements are in mm!**

\* The dealer should be consulted for possible necessary adjustment(s) "of the vehicle".

\* Remove the insulating material from the contact area of the fitting points.

\* Consult your dealer for the maximum tolerated pull weight and ball hitch pressure of your vehicle.

\* Do not drill through electrical, brake- or fuel lines.

\* Remove (if present) the plastic caps from the spot welding nuts.

\* This fitting instruction has to be enclosed in the vehicle documents after fitting the towbar.

\* Brink is not liable for damage caused directly or indirectly by incorrect assembly, including the use of unsuitable tools, the use of other assembly method and means than the ones outlined, and the incorrect interpretation of these assembly instructions.

**D**

**MONTAGEANLEITUNG:**

Vor Beginn des Einbaus ist anhand der Typplakette der Anhängerkupplung festzustellen, welche Einbauskitze in dieser Montageanleitung die richtige ist.

1. Die Rücklichter abmontieren. Die Stoßstange einschließlich den Stoßbalken vom Fahrzeug abmontieren. Der Stoßbalken wird nicht mehr benötigt. Die Schrauben wieder anbringen. Siehe Abbildung 1.
2. **Für Fahrzeuge mit Dieselmotor:** Das AD-Blue Tank herunter lassen. Im Bereich der Anlageflächen muß Unterbodenschutz, Hohlraumkonservernung (Wachs) und Antiröhnmateriale entfernt werden.
3. Die Anhängervorrichtung in das Langsträger einsetzen.
4. Die Anhängervorrichtung A bei den Punkten B halbrest an den Fahrgestellträger montieren.
5. Den Brink Connector C einschließlich wegklappbarer Steckdosenplatte montieren.
6. D und Bügel E bei den Punkten F und G montieren.
7. Alle Schrauben und Muttern gemäß den Angaben in der Abbildung festziehen.
8. Den Stoßbalken abmontieren. Falls ein Sensor vorhanden ist, diese vertegen. Siehe Abbildung 2.
9. Auf der Unterseite der Stoßstange einen Teil aus der Mitte gemäß Abbildung 3 & 4 heraus schneiden.
10. Montieren Sie das Bauteil, das im Schritt 1 und 2 entfernt wurde, außer dem Stoßbalken.

**Für die Demontage und Montage von Fahrzeugteilen das Werkstatthandbuch zu Rate ziehen.**  
**Für die Montage und die Befestigungsmittel die Einbauskitze zu Rate ziehen.**  
**Für die Montage und Demontage des abnehmbaren KugelSystems die beiliegende Montageanleitung zu Rate ziehen.**

## HINWEISE:

- \* Für (eine) eventuell erforderliche Anpassung(en) ""des Fahrzeugs"" ist der Händler zu Rate zu ziehen.
- \* Im Bereich der Anlageflächen muß Unterbodenschutz, Hohlraumkonservierung (Wachs) und Antidröhnmaterial entfernt werden.
- \* Vor dem Bohren prüfen, daß keine, dort eventuell vorhandene Leitungen beschädigt werden können.
- \* Alle Bohrspäne entfernen und gebohrte Löcher gegen Korrosion schützen.
- \* Entfernen Sie ""falls vorhanden"", die Plastikkappen von den Punktschweißmütern.
- \* Für das höchstzulässige Zuggewicht und der erlaubte Kugeldruck Ihres Fahrzeugs ist Ihr Händler zu befragen.
- \* Die Quetschmütern müssen nach einem späteren lösen der Mütern gegen neue ausgetauscht werden, da ansonsten die Sicherungswirkung nicht mehr garantiert ist!
- \* Brink haftet nicht für Schäden, die als direkte oder indirekte Folge einer nicht ordnungsgemäßen Montage auftreten, darunter fallen auch die Benutzung von ungeeigneten Werkzeugen, andere als die vorgeschriebenen Montageverfahren und Montagemittel sowie eine fehlerhafte Interpretation der betreffenden Montageanweisung.

## F INSTRUCTIONS DE MONTAGE:

Avant de commencer le montage veuillez, vérifier la plaque signalétique de l'attelage afin de d'identifier l'illustration correspondante dans la notice de montage.

1. Démontez les feux arrière. Déposez le pare-chocs du véhicule y compris la traverse; la traverse ne sera plus utilisée. Remettez les boulons de fixations en place. Voir la figure 1.

2. **Pour les véhicules diesel:** Abaissez le AD-Blue réservoir.
3. Enlever la couche de bitume ou d'anti-tremblement qui recouvre éventuellement les points de fixation.
4. Positionner l'attache-remorque dans le châssis.
5. Monter l'attache-remorque A sur les longerons de châssis, sans serrer, à l'emplacement des points B.
6. Monter le Brink Connector C et compris la prise rabattable D avec collier E sur les points F et G.
7. Serrer tous les boulons et écrous conformément au schéma.
8. Démontez le butoir de pare-chocs. Le cas échéant, déplacer le capteur. Voir la figure 2.
9. Scier au centre de la partie inférieure du pare-chocs une partie correspondant à la figure 3 & 4.
10. Remplacez l'élément précédemment retiré (étape 1 et 2), à l'exception la traverse.

Pour le montage et le démontage des pièces du véhicule, consulter la notice du fabricant.

Consulter le croquis pour voir le montage et les moyens de fixation.

Pour le montage et le démontage de la rotule amovible, consulter la notice de montage jointe.

## REMARQUE:

- \* Pour une/des adaptations indispensables sur le véhicule, veuillez consulter le concessionnaire.
- \* Enlever la couche de bitume ou d'anti-tremblement qui recouvre éventuellement les points de fixation.
- \* Pour connaître le poids de traction maximum et le poids en flèche sur la rotule autorisée du véhicule, veuillez consulter votre concessionnaire.
- \* Veiller en perçant à ne pas endommager les conduites de électrique, de frein et de carburant.

© 678970/10-03-2025/8

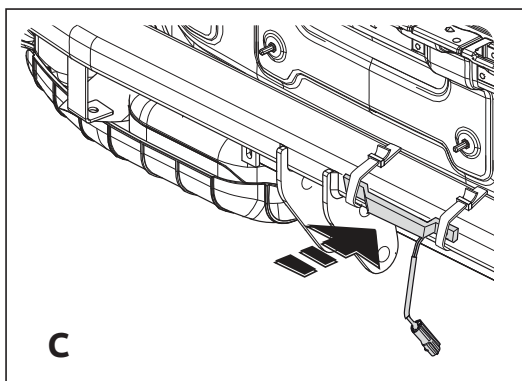
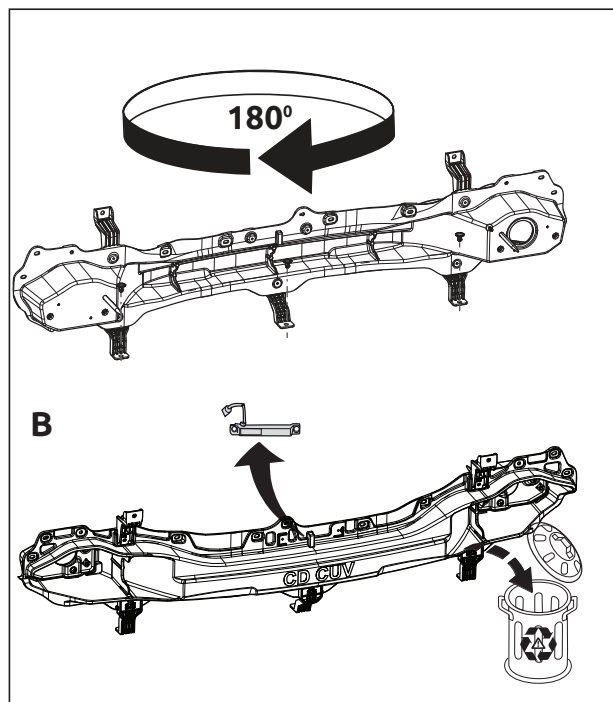
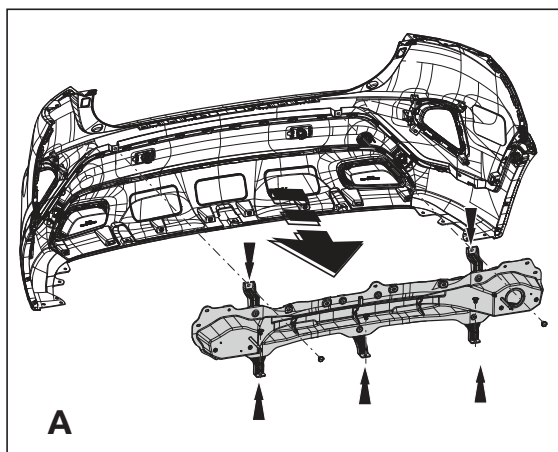


Fig. 2

© 678970/10-03-2025/17

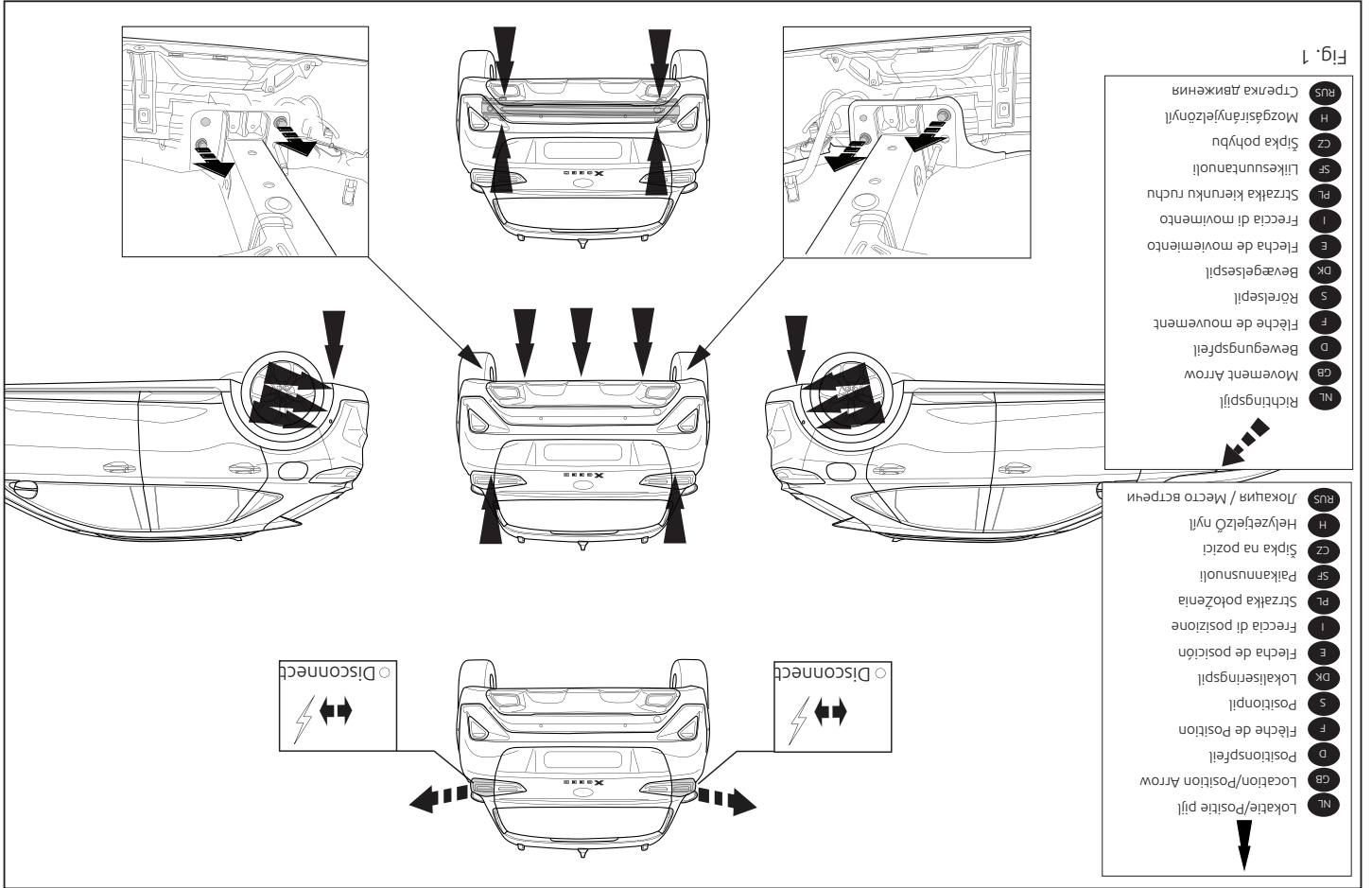


Fig. 1

Se verkstadsboken för demontering och montering av fordonets

delar.

Se figuren för montering och monteringsmaterial.

Se de bifogade monteringsanvisningarna för montering och demonte-

ring av det löstagbara kulsystemet.

**OBS:**

\* Kontakta återförsäljaren om fordonet eventuellt bör modifieras.

\* Om det finns ett bitumen- eller stötdämpande lager vid kontaktytor skall

detta avlägsnas.

\* Kontakta din återförsäljare för ditt fordon's max. dragvikt och tillåtna kul-

tryck.

\* Vid borrning skall man se till att elektrisk-, broms- og bränsleledningarna

inte skadas.

\* Avlägsna de små plastlocken - från punktsveitsmuttrar-

na.

\* Efter att draget är monterat, placera monteringsanvisningen tillsam-

mans med bilens övriga dokument.

\* Brink är inte ansvariga för skada som orsakats direkt eller indirekt av fel-

aktig montering, inklusive användning av olämpliga verktyg, andra mon-

teringsmetoder och processer än de som beskrivs, samt felaktig tolkning

av dessa monteringsinstruktioner.

**MONTAGEVEJLEDNING:**

**DK**

Inden du starter montage, skal du se på typeskiltet, hvilken tegning i

vejledningen der skal anvendes.

1. Demontér baglysenhederne. Demontér køfangeren, inklusive køretøjets stødbjælke. Denne bliver overflødig. Sæt boltene på plads igen. Se fig. 1.
2. Gælder for køretøjer med dieselmotor: Løsn AD-Blue tanken.
3. Underovnsbehandlingen skal fjernes de steder hvor trækkeket ligger an

\* Retirer ""si présents"" les embouts en plastique des écrous de soudure

par point.

\* Cette notice de montage doit être conservée à bord du véhicule après

montage de l'attelage.

\* Brink décline toute responsabilité pour les dommages qui pourraient

directement ou indirectement résulter d'un montage incorrect, y com-

pris l'utilisation d'outils inappropriés et l'utilisation d'un mode d'emploi

et de moyens autres que ceux prescrits, ou bien résulter d'une interfe-

ration inexacte des présentes instructions de montage.

**S**

**MONTERINGSANVISNINGAR:**

Innan du starter monteringen måste du kontrollera typskylten för att

kunna bedöma vilken skiss i monteringsanvisningen som ska användas.

1. Demontera baklysmodulerna. Demontera stötångaren inklusive stöt-

randen från fordonet, stöttranden förfaller. Sätt tillbaka skruvar. Se

figur 1.

2. **För dieseldrivna fordon:** Sänk ned AD-Blue tanken.

3. Om det finns ett bitumen- eller stötdämpande lager vid kontaktytor

skall detta avlägsnas.

4. Placera dragkroken i chassit.

5. Fäst dragkroken A vid punkterna B på chassibalckarna, utan att dra åt

helt.

6. Fäst Brink Connector C inklusive fallbara kontaktpattan D och bygeln

E vid punkterna F och G.

7. Momentdra alla skruvar och muttrar enligt figuren.

8. Avlägsna stötbalken. Flytta sensorn om den är på plats. Se figur 2

9. Säg ut en del ur mitten av stötångarens undersida enligt figur 3 & 4.

10. Montera tillbaka delarna som du avlägsnade i steg 1 och 2 förutom

stöttranden.

- mod bilen.
- Anbring anhængertrækket i chassiset.
  - Monter anhængertrækket A manuelt på chassisivangerne ved punkterne B.
  - Monter Brink Connector C inklusiv den nedklapbare kontaktplade D med bøjle E på punkterne F og G.
  - Spænd alle bolte og møtrikker ifølge tegningen.
  - Demonter stødlisten. Flytte sensoren ifald den er tilstede. Se fig. 2
  - Sav en del ud af kofangeren midt på undersiden jf. fig. 3 & 4.
  - Udskift elementet, der blev fjernet i trin 1 og 2, bortset fra stødbjælke.

**Rådfør værkstedshåndbogen for demontering og montage af dele til køretøjet**

**Rådfør for montage og montagemidler skitsen.**

**Rådfør for montage og demontering af det aftagelige kuglesystem den vedlagte montagevejledning.**

**BEMÆRK:**

- \* Kontakt forhandleren i forbindelse med eventuelle påkrævede ændring(er) på køretøjet.
  - \* Undervognsbehandlingen skal fjernes de steder hvor trækket ligger an mod bilen.
  - \* Kontakt Deres forhandler for oplysninger om den maksimale trækraft og det tilladte kugletryk.
  - \* Vær forsigtig ikke at bore i ledninger-,bremse eller benzinslange.
  - \* Fjern plasticpropperne ""om de findes"" fra de punktsvejsede møtrikker.
  - \* Brink er ikke ansvarlig for skade der direkte eller indirekte er forårsaget af forkert montage, herunder også iberegnet brug af forkert værktøj og anvendelse af anden montage metode og andre montagemidler end de foreskrevne samt fejltolkning af den medfølgende montagevejledning.
- DENNE MONTERINGSVEJLEDNING SKAL MEDBRINGES VED SYN.

**E**

**INSTRUCCIONES DE MONTAJE:**

**Antes de comenzar el montaje por favor, verifique la placa descriptiva del enganche con el fin de determinar la figura correspondiente en la reseña de montaje.**

- Desmontar las unidades de las luces traseras. Desmontar el parachoques inclusive el tope del vehículo, el tope no se vuelve a utilizar. Volver a colocar tornillos. Véase la figura 1.
- Para vehículos diésel:** Bajar los tanque de AD-Blue.
- Si en los puntos de fijación hay una capa de betún o anti-choque hay que quitarla.
- Instalar el gancho de remolque en el chasis.
- Coloque el enganche para remolque A en los puntos B de la viga del chasis, sin apretarlo totalmente.
- Montar la Brink connector C incluida la placa de enchufe batiente D y soporte E en los puntos F y G.
- Apretar todos los tornillos y tuercas de acuerdo con los puntos del gráfico.
- Retire la viga del parachoques. Mover el sensor (de haberla). Véase la figura 2
- Serrar una parte de acuerdo con la figura 3 & 4 en el centro del lado inferior del parachoques.
- Reemplace el elemento retirado en el paso 1 y 2 exceptuando el tope.

**Consultar el manual de instalación de taller para el desmontaje y montaje de piezas del vehículo.**

**Consultar el croquis para el montaje y medios de fijación.**

**Consultar las instrucciones de montaje adjuntas para el montaje y desmontaje del sistema de la bola extraíble.**

© 678970/10-03-2025/10

**RUS**

**РУКОВОДСТВО ДЛЯ МОНТАЖА:**

**Перед тем, как начинать монтаж, требуется проверить табличку с типом изделия для того, чтобы определить какую именно из иллюстраций в инструкции по установке нужно использовать.**

- Снять оба блока задних фар. Снять бампер вместе со буферным брусом автомобиля. Буферный брус больше не понадобится. Поставить болты на место. См. рисунок 1.
- Для автомобилей с дизельным двигателем:** Опустить AD-Blue бачок.
- Если в точках прикрепления имеется слой битума или противозащитной материал, его следует удалить.
- Вставить буксирный крюк в полость шасси.
- Установить буксирный крюк А в точках В на балки шасси, затянув крепежный материал не до конца.
- Установить Brink Connector С вместе с отводной штепсельной D кронштейном Е в точках F и G.
- Затянуть все болты и гайки в соответствии со значениями, указанными на рисунке.
- Снять буферный брус. Переместите датчик если имеется. См. рисунок 2.
- Выпилить часть из бампера в середине снизу, как указано на рис. 3 & 4.
- Замените элемент, снятый на шаге 1 и 2, кроме буферным брусом.

**Для инструкций по снятию и установке деталей автомобиля, обращайтесь к руководству для работников гаражей.**

**Информацию о монтаже и средствах крепления вы найдете в схеме.**

**Для инструкций по установке и снятию съемного крюка с шаром,**

**обращайтесь к прилагаемому руководству по монтажу.**

**ВНИМАНИЕ:**

- \* Если потребуются изменения конструкции транспортного средства, следует посоветоваться с дилером автомобиля.
- \* Если в точках прикрепления имеется слой битума или противозащитной материал, его следует удалить.
- \* Сведения о максимально допустимой массе буксируемого прицепа Вы можете получить у дилера автомобиля.
- \* При сверлении следите за тем, чтобы не задеть электропроводку и линии тормозной цепи и подачи горючего.
- \* Удалите (если они имеются) пластмассовые затычки из приваренных гаек.
- \* После монтажа крюка следует хранить настоящее руководство в комплекте с технической документацией автомобиля.
- \* Фирма Brink не отвечает за ущерб, являющийся прямым или косвенным следствием неправильного монтажа, в том числе использования неподходящих инструментов и применения иного способа монтажа или других средств, чем предписано в инструкции, либо неправильного истолкования настоящей инструкции по монтажу.

© 678970/10-03-2025/15

\* Pokud je místo montáže opatřeno asfaltovým nátěrem nebo vrstvou nátěru snižující hluk, odstraňte je.  
\* Pro informaci o maximálním nákladu povoleném k tažení se obraťte na svého prodejce.  
\* Při vrtání dbajte zvlášť pozornost, zejména co se týče elektrických, brzdových a palivových kontaktů.  
\* Pokud jsou na matičích bodověho svařování plastová víčka, odstraňte je.  
\* Po montáži uschovejte tento manuál k sotařním dokladům vozidla.  
\* Společnost Brink neodpovídá za přímé ani nepřímé škody způsobené nesprávnou montáží, včetně použití nevhodných nástrojů, použití jiných metod montáže a proštědní než uvedeny a nesprávným pochopením těchto pokynů k montáži.

## H

### SZERELÉSI ÚTMUTATÓ:

**Mielőtt rögzítene az eszköz, ellenőrizze a típusát, hogy a rögzítési útmutató alapján melyik ábra alkalmazandó.**

1. Távolítsa el a hátsó világítóttesteket. Távolítsa el a járműről az ütközőt és az ütközőrudat. Az ütközőrudra már nem lesz szükség. Cserélje ki a csavarokat. Lásd az ábrát 1.
2. **Dízel járművekhez:** Engedje le a AD-Blue tartályban.
3. Amennyiben a csatlakozási pontok bitűmenel, vagy zajcsökkentő anyaggal van bevonva, ezeket távolítsuk el.
4. Helyezze a vontatórudat az alvázhoz.
5. Szerelje a vontatódát A az alvázartékon levo B pontokhoz, de ne húzza meg teljesen a rögzítőelemeket.
6. Szerelje fel a Brink Connector C az aljátélemmel D és a kengyellel E együttesen F és G pontokban.
7. Szorítsa be az összes anyát és csavart a rajzon feltüntetett csavarónyomatkig.
8. Szerelje le keresztrudat. Ha szükséges, helyezze át az érzékelőt. Lásd az

9. Fűrészeljen ki az ütköző középső és alsó részéből egy cikket a(z) 3 & 4 ábrán feltüntetett módon.
10. Az ütközőrudra kivételével cserélje ki az 1 és 2. lépésben eltávolított elemeket.

**A jármű alkatrészeinek szétszerelési és összeillesztési módját lásd a munkahelyi kézikönyvben.**  
**Az összeillesztési útmutató és az alkatrészek csatlakoztatási módját lásd a rajzon.**  
**Az eltávolítható gömbrendszert szétszerelési útmutatóját lásd a termékhez mellékelt szétszerelési kézikönyvben.**

### FONTS:

\* Amennyiben a gépkocsin módosításra van szükség, kérjünk felvilágosítást kereskedőnkkel.  
\* Amennyiben a csatlakozási pontok bitűmenel, vagy zajcsökkentő anyaggal van bevonva, ezeket távolítsuk el.  
\* A jármű által maximálisan vonatatható megengedett teher mértékéről tájékozódjunk kereskedőnkkel.  
\* Fürés során ügyeljünk arra, hogy elkerüljük az elektromos, a fék- és az üzemanyag-vezetékeket.  
\* Amennyiben pontthegesztéssel rögzített anyákkal találkozunk, vegyük le róluk a mianyag sapkát.

\* A felszerelés után az útmutatót Erizzük a gépábrami papírral együttesen. A Brink nem vállal felelősséget a nem megfelelő szerelésből közvetlen vagy közvetett módon következő károkért. Ez vonatkozik a nem megfelelő szereszmok használatára, a leírattól eltérő módszerek és eszközök alkalmazására, valamint a szerelési útmutató téves értelmezésére.

© 678970/10-03-2025/14

## N.B.:

\* Para (una) eventual(es) adaptación(es) 'del vehículo' consulte al concesionario.  
\* Si en los puntos de fijación hay una capa de betún o anti-choque hay que quitarla.  
\* Consulte a su concesionario para el peso máximo de tracción y la presión de la bola admitida de su vehículo.  
\* No aguarrear cable de eléctrico, tubos de freno o gasolina"  
\* Retirar, si presentes, los capuchones de plástico de las tuercas de soldadura por punto.  
\* Guarde estas instrucciones junto a la documentación del vehículo después del montaje del enganche.  
\* Brink no se responsabiliza por daños causados, directa o indirectamente, por un montaje incorrecto, incluyendo el uso de herramientas inadecuadas, por el uso de métodos de montaje y medios distintos a los indicados y por la interpretación incorrecta de estas instrucciones de montaje.

### ISTRUZIONI PER IL MONTAGGIO:

## I

**Prima di iniziare il montaggio verificare la seguente identificativa per determinare quale disegno, presente nelle istruzioni, è applicabile.**

1. Smontare i gruppi dei fanali posteriori. Smontare il paraurti e la barra dal veicolo; la barra non dovrà più essere montata. Sostituire i bulloni. Vedi figura 1.
  2. **Per veicoli diesel:** Fare scendere il serbatoio de AD-Blue.
  3. Rimuovere lo strato di materiale isolante dai punti d'attacco.
  4. Inserire il gancio tirano nel telaio.
  5. Montare il gancio tirano A manualmente sui montanti, in corrispondenza dei punti B.
  6. Montare lo Brink Connector C comprensivo il portapresa a scomparsa D e staffa E in corrispondenza dei punti F e G.
- N.B.:**
- \* Per eventuali necessari adattamenti ""del veicolo"" si consiglia di consultare il fornitore.
  - \* Rimuovere lo strato di materiale isolante dai punti d'attacco.
  - \* Per il peso complessivo trainabile della Vostra vettura, consultate il Vostro rivenditore autorizzato.
  - \* Praticando i fori, prestare attenzione a non danneggiare i cavi elettrici, i cavi del freno e i condotti del carburante.
  - \* Rimuovere, se presenti, i coperchietti in plastica dai dadi di saldatura per punto.
  - \* Questa istruzione di montaggio deve essere allegata ai documenti del veicolo dopo l'installazione del gancio.
  - \* Brink non può essere ritenuta responsabile per eventuali danni diretti o indirettamente dovuti ad un errato montaggio, intendendo con ciò anche l'uso di attrezzi non idonei e l'uso di metodi e mezzi di montaggio diversi da quelli prescritti, nonché all'errata interpretazione delle seguenti istruzioni di montaggio.

**Per lo smontaggio ed il montaggio dei componenti del veicolo consultare il manuale tecnico dell'officina.**  
**Consultare il disegno per il montaggio ed i dispositivi di fissaggio.**  
**Per il montaggio e lo smontaggio del sistema a sfera rimovibile, consultare le istruzioni di montaggio allegate.**

© 678970/10-03-2025/11

**Przed rozpoczęciem montażu należy sprawdzić tabliczkę znamionową, aby ustalić, który z rysunków znajdujących się w instrukcji montażowej należy wykorzystać.**

1. Zdemontować zespół tylnych świateł. Zdemontować z pojazdu zderzak wraz ze belką zderzakową. Belka zderzakowa nie będzie ponownie używana. Ponownie przykręcić śruby. Patrz rysunek 1.
2. **Dla pojazdów z silnikiem diesla:** Opuścić w dół zbiorniku AD-Blue.
3. Usunięcia materiału izolacyjnego z powierzchni styku z punktów mocowania.
4. Umieścić hak holowniczy w ramie podwozia.
5. Lekko zamontować hak holowniczy A w punktach B na poprzecznicach podwozia
6. Zamontować Brink Connector C oraz składaną płytkę z gniazdami D i wspornikiem E w punktach F i G.
7. Dokręcić wszystkie śruby i nakrętki zgodnie z rysunkiem.
8. Zdemontować poprzecznicę zderzakową. Przesunąć sensor (jeżeli jest zainstalowana). Patrz rysunek 2.
9. Wypłiwać zgodnie z rysunkiem 3 & 4 odcinek w środkowej części od spodu zderzaka.
10. Wymienić element usunięty w kroku 1 i 2, za wyjątkiem belką zderzaka.

**Co do montażu i montowania części pojazdu zapoznać się z podręcznikiem warsztatowym.**

**Co do montażu i środków montażowych zapoznać się ze schematem.**

**Co do montażu i demontażu zdejmowanej kuli zapoznać się z załączoną instrukcją montażu .**

3. Mikäli kiinnityskohdissa on bitumi- tai tärinänestokerros, se on poistettava.
4. Aseta vetokoukku alustaan.
5. Kiinnitä vetokoukku A kohtiin B käsin alustapalkkeihin.
6. Kiinnitä Brink Connector C ja siihen kiinnitetty kokoontaitettava pistorasialevy D luettuna E väliin kohtiin F ja G.
7. Kiristä kaikki pultit ja mutterit piirroksen mukaisesti.
8. Irrota iskunvaimenninpalkki. Siirrä mahdollinen anturi. Ks. kuva 2
9. Sahaa irti osa puskurin alaosan keskiosasta kuvan 3 & 4 osoittamalla tavalla.
10. Asenna vaiheessa 1 ja 2 irrotettu osa iskunvaimenninpalkkia lukuun ottamatta.

**Ajoneuvon osien purkamis- ja asennusohjeet, ks. työpaikalla käytetty käsikirja.**

**Asennus- ja kiinnitysohjeet, ks. piirros.**

**Irrotettavan kuulajärjestelmän asennus- ja purkamisohjeet, ks. oheinen asennusopas.**

#### TÄRKEÄÄ:

- \* ""Ajoneuvoa"" koskevasta mahdollisesta tarpeellisesta sovellutuksesta/sovellutuksista on kysyttävä neuvoa jälleenmyyjältä.
- \* Mikäli kiinnityskohdissa on bitumi- tai tärinänestokerros, se on poistettava.
- \* Auton vetämää sallittua enimmäiskuormitusta on tiedusteltava jälleenmyyjältä.
- \* Porattaessa on huolehdittava siitä, että ei jouduta kosketuksiin sähkö-, jarru- tai polttoainejohtojen kanssa.
- \* Poista, ""mikäli olemassa"", pistehitsausmuttereiden muovisuojukset.
- \* Nämä asennusohjeet on asennuksen jälkeen säilytettävä yhdessä ajoneuvoa koskevien papereiden kanssa.

#### WSKAZÓWKI:

- \* Po przejechaniu 1000 km dokręcić wszystkie elementy skręcane.
- \* Usunięcia materiału izolacyjnego z powierzchni styku z punktów mocowania.
- \* Podczas ewentualnych odwiertów upewnić się czy w pobliżu nie znajdują się przewody instalacji elektrycznej, przewody hydrauliczne lub przewody paliwowe.
- \* Wszystkie ubytki powłoki lakierniczej zabezpieczyć przed korozją.
- \* Należy wyjąć ewentualne plastikowe zaślepki w punktach przyspawanych nakrętek.
- \* Stosować nakrętki oraz śruby gatunkowe dostarczone w komplecie.
- \* Utrzymywać kulę w czystości, oraz pamiętać o regularnym jej smarowaniu.
- \* Hak holowniczy zarejestrować w stacji diagnostycznej.

Zastosowanie się do powyższych wskazań gwarantuje Państwu bezpieczeństwo, niezawodność i sprawność naszego wyrobu przez cały okres jego użytkowania.

\* Firma Brink nie ponosi odpowiedzialności za straty poniesione pośrednio lub bezpośrednio na skutek niewłaściwego montażu, w tym użycia niewłaściwych narzędzi i sposobów montażu niezgodnych z instrukcją, oraz niezastosowanie się do treści instrukcji.

**Ennen asennusta selvitä tyypikkilvestä, mikä asennusohjeen piirros koskee kyseistä autoa**

1. Irrota takavaloyksiköt. Irrota ajoneuvosta puskurin sekä iskunvaimenninpalkki, iskunvaimenninpalkkia ei enää käytetä. Aseta pultit takaisin paikalleen. Ks. kuva 1.
2. **Dieselajoneuvot:** Laske AD-Blue tankissa.

© 678970/10-03-2025/12

\* Brink ei ole vastuussa vioittumisesta, joka on suoraan tai epäsuoraan aiheutunut väärästä asennuksesta samoin kuin sopimattomien työkalujen käytöstä, muiden kuin ohjeissa mainittujen asennusmenetelmien tai välineiden käytöstä sekä kyseisten asennusohjeiden väärintulkinnasta.

**Před instalací je nutno zkontrolovat typový štítek, abyste zjistili, který náčrt v pokynech pro instalaci máte použít.**

1. Odstraňte jednotky zadních světel. Odstraňte nárazník nosník nárazníku z vozidla. Nosník nárazníku již nebudete potřebovat. Vyměňte šrouby. Viz schéma 1.
2. **Pro vozidla s dieselovými motory:** Spust'te AD-Blue nádrži.
3. Pokud je místo montáže opatřeno asfaltovým nátěrem nebo vrstvou nátěru snižující hluk, odstraňte je.
4. Umístěte tažnou tyč na podvozek.
5. Upevnete tažnou tyč A v bodech B na nosníky rámu, neutahujte zcela.
6. Nasad'te Brink Connector C včetně držáku zásuvky D a držáku E k bodům F a G.
7. Utáhněte všechny matice a šrouby kroutivou silou uvedenou v náčrtu.
8. Vyměňte čelník. Změňte polohu senzor, je-li instalována. Viz schéma 2
9. Odřežte střední a spodní část nárazníku, viz schéma 3 & 4.
10. Vyměňte prvek odstraněný v kroku 1 a 2 kromě nosník nárazníku.

**Před demontáží a montáží částí vozidla konzultujte montážní příručku. Montážní pokyny a metoda připevnění dle náčrtu.**

**Před montáží vyměnitelného systému tažné koule konzultujte montážní manuál.**

#### DŮLEŽITÉ:

- \* Pokud je potřeba provést na voze úpravy, obraťte se na svého prodejce.

© 678970/10-03-2025/13