

Towbar

40130

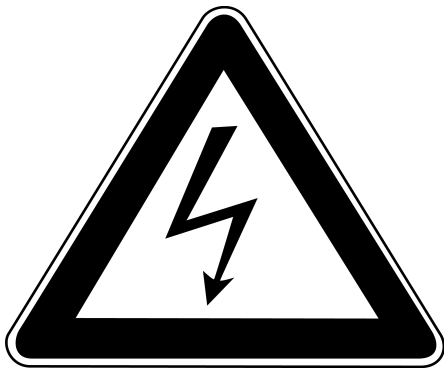
Audi

Q5 (Hybrid)
Q5 Sportback (Hybrid)
S Q5

05/2016 ->
2021 ->
2018 ->

This Fitting Instruction is
dated **30-06-2025**.
Always scan for the latest and
most complete fitting instructions.





D

- * Der Einbau in ein HV Elektrofahrzeug/ Hybrid darf nur von qualifiziertem Personal durchgeführt werden.
- * Die erforderlichen Qualifikationen variieren je nach Region.
- * Beachten Sie die örtlichen Gesetze und gesetzlichen Richtlinien bezüglich Elektrofahrzeug-Service.
- * Das Missachten dieser Anweisung kann zu schweren Verletzungen oder zum Tod führen.

F

- * Le montage dans un véhicule électrique haute tension (HV) ou un véhicule hybride ne peut être fait que par du personnel qualifié.
- * Les qualifications requises sont variées selon la région.
- * Respectez les lois locales et les directives légales pour le service aux véhicules électriques.
- * Le non-respect de ces instructions peut provoquer des blessures graves ou entraîner la mort.

S

- * Montringen i ett HS-elfordon eller ett hybridfordon får endast genomföras av kvalificerad personal.
- * Vilken kvalifikation som krävs kan variera från region till region.
- * Beakta alla lagar och bestämmelser som gäller i respektive land samt alla lagliga direktiv som gäller för servicearbeten på elfordon.
- * Om detta inte beaktas finns risk för mycket allvarlig kroppsskada eller livsfara.

DK

- * Indbygningen i et HV elektrisk køretøj eller hybridkøretøj må kun gennemføres af kvalificeret personale.
- * De krævede kvalifikationer varierer afhængigt af regionen.
- * Læs og overhold de lokale love og de lovmæssige bestemmelser vedr. service af elektriske køretøjer.
- * En manglende overholdelse af denne instruktion kan føre til alvorlige kvæstelser, evt. med døden til følge.

E

- * La instalación en un vehículo híbrido o en un vehículo eléctrico de alto voltaje solo puede ser realizada por personal cualificado.
- * Las calificaciones varían según la región.
- * Tenga en cuenta las leyes locales y las pautas legales con respecto al servicio del vehículo eléctrico.
- * Si no se siguen estas instrucciones, se pueden producir lesiones graves o la muerte.

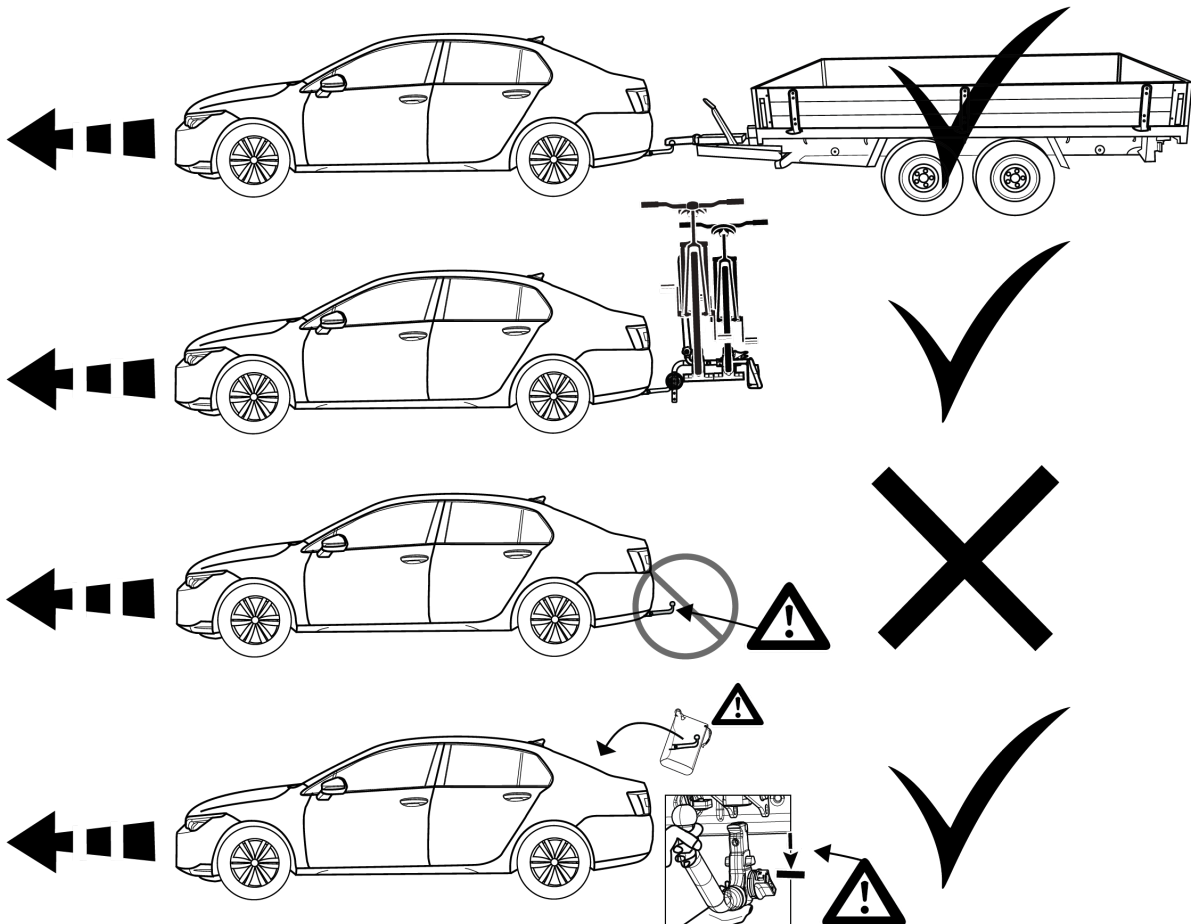
NL

- * Inbouwen in een high-voltage elektrische auto of in een hybride auto mag uitsluitend door gekwalificeerd personeel geschieden.
- * De voorgeschreven kwalificaties variëren naargelang het gebied.
- * Neem de plaatselijk geldende wetgeving en de wettelijk voorgeschreven richtlijnen met betrekking tot service aan elektrische voertuigen in acht.
- * Het niet in acht nemen van deze instructie kan tot ernstig letsel en dood leiden.

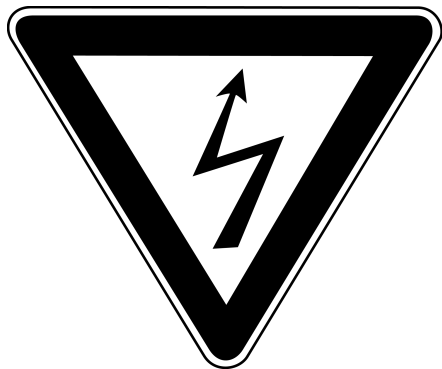
GB

- * Fitting in a HV electric car or hybrid vehicle must only be done by qualified personnel.
- * The required qualifications may vary depending on the region.
- * Please observe the local legislation and legal directives relating to service to electric vehicles.
- * Disregarding these instructions may lead to serious injuries or death.

© 4013070/30-06-2025/2



© 4013070/30-06-2025/19



PL

- * Montaż w pojeździe z napędem elektrycznym HV lub z napędem hybrydowym może zostać
- * La mancata osservanza di queste istruzioni può causare lesioni gravi oppure la morte.
- * Tenere conto delle leggi e delle direttive valide a livello locale in relazione all'assistenza per le auto elettriche.
- * Le qualificazioni necessarie variano da regione a regione.
- * L'installazione in un'automobile ibrida oppure in un'automobile elettrica ad alta tensione (HV) può essere eseguita esclusivamente da parte di personale qualificato.

CZ

- * Veztavbu do elektrovozidla na vysoké napětí nebo do hybridního vozidla může provádět pouze kvalifikovaný personál.
- * Die danho státu se nezbytná požadována kvalifikace liší.
- * Při servisních činnostech na elektrovozidlech postupujte dle místních zákonů a zákoných směrnic.

SF

- * Asennuksen korkeajännitesähköajoneuvoon (HV) tai hybridajoneuvoon saa suorittaa vain pätevä henkilöstö.
- * Vaadittava pätevyyks vaihtelee maakohteisesti. Noudata sähköajoneuvon huolto-ohjeita.
- * Tämän ohjeen laiminlyönti voi aiheuttaa vakavan loukkautumisen tai kuoleman.

H

- * Wykonalny wyłączenie przez wykwalifikowany personel.
- * Wymagane kwalifikacje mogą różnić się zależnie od regionu, w którym dokonywany jest montaż.
- * Wymagane jest przeszczenie lokalnych przepisów prawnych i dyrektyw dotyczących serwisu pojazdów z napędem elektrycznym.
- * Nieprzeszczenie powyższych wskazówek grozi ciężkimi urazami ciała lub utratą życia.

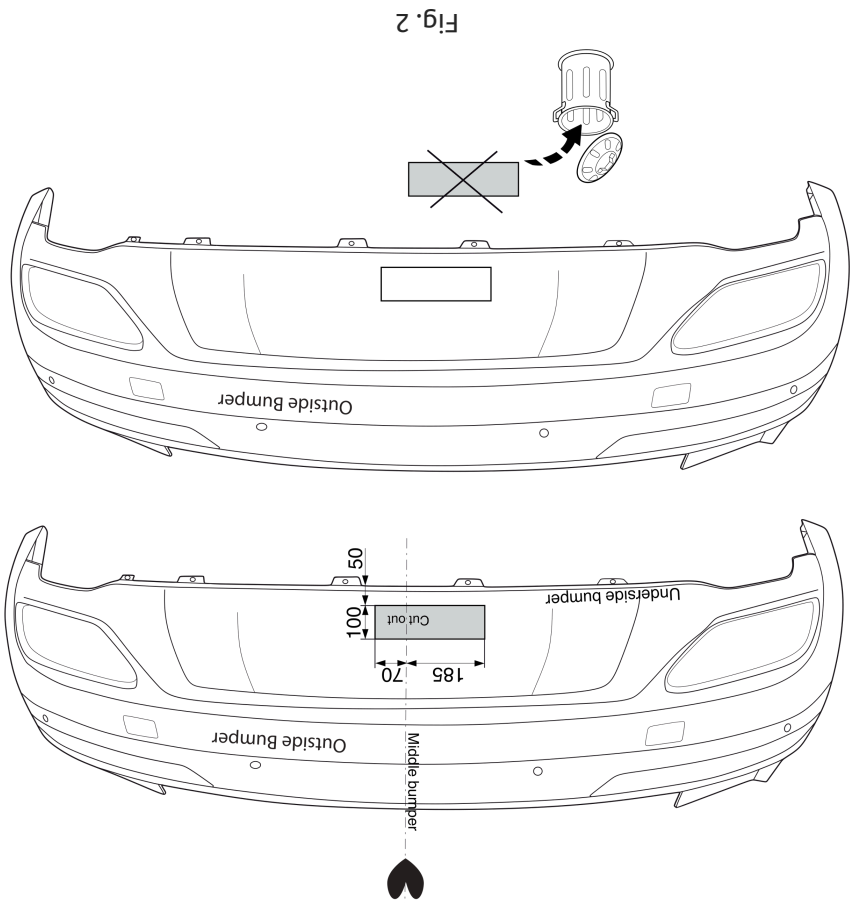


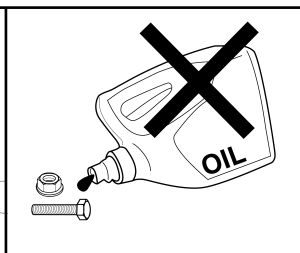
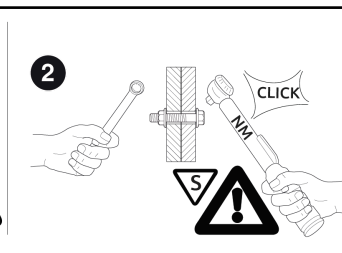
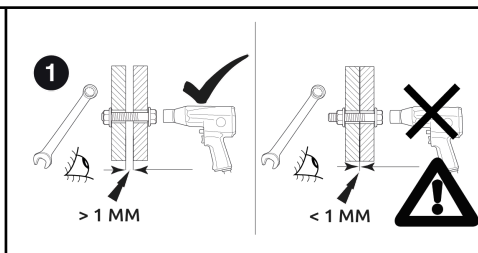
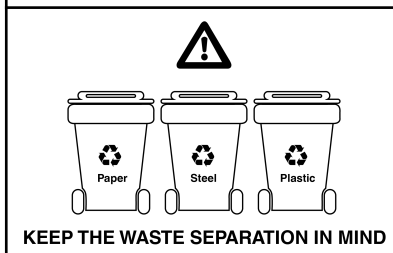
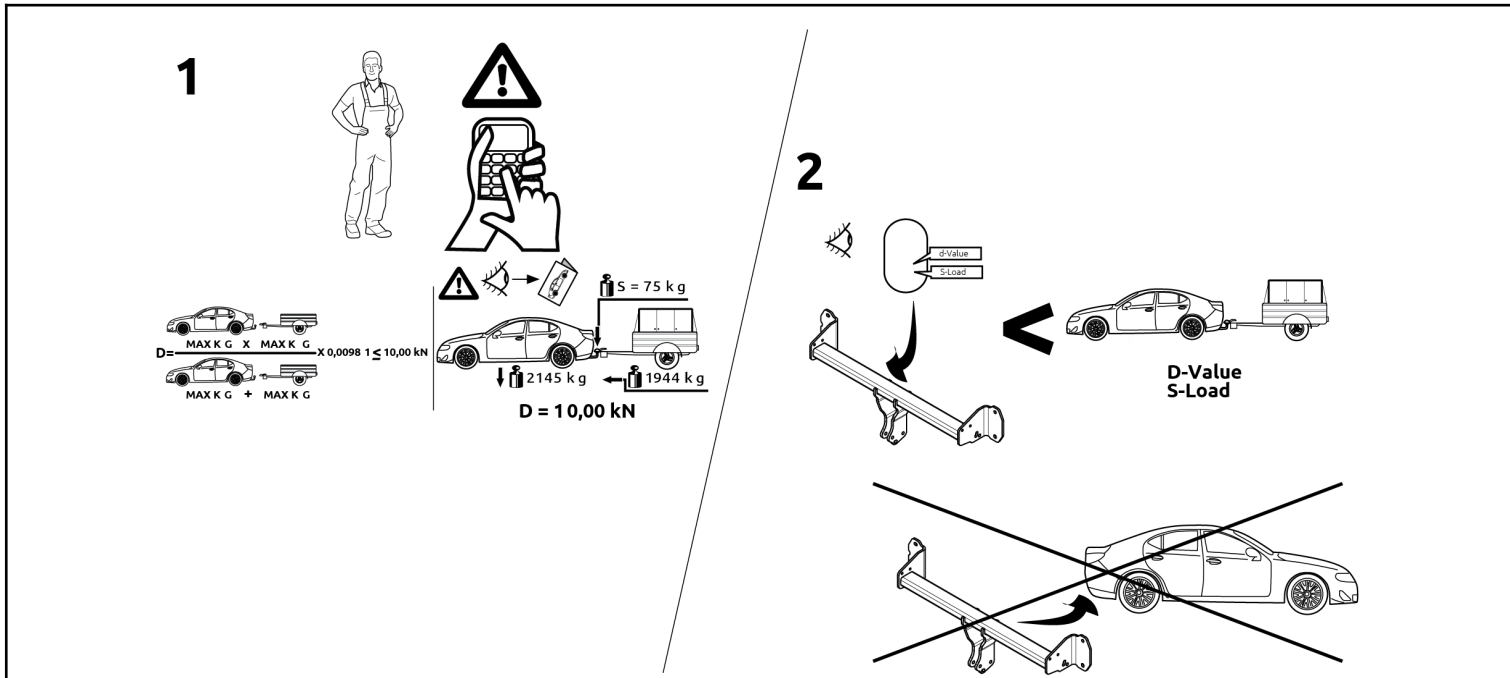
Fig. 2

RUS

- * Montaż w samochodzie HV lub w hybrydnych samochodach może prowadzić do poważnych uszkodzeń i spowodować śmierć.
- * Обратитесь к специалистам в регионе, где вы живёте, чтобы узнать, какие требования предъявляются к квалификации персонала.
- * Уровень необходимой квалификации зависит от региональных требований.
- * Соблюдайте инструкции по эксплуатации автомобиля.
- * Несоблюдение данных инструкций может привести к тяжёлым травмам или смерти.

H

- * Nedodržování těchto pokynů může mít za následek vážné úrazy a smrt.
- * Ezen Utasítás figyelemmel kell lenni a helyi előírásokra és a jogszabályokra.
- * A szükséges képesítés régióra változik. Megfelelő képesítésű személyzet hatásta végre gépjárműbe vagy egy hibrid gépjárműbe csak akkor szabad elvégezni a munkát.
- * Az elektromos járművek és a hibrid járművek esetében a szükséges képesítés régióra változik.
- * Ezen Utasítás figyelemmel kell lenni a helyi előírásokra és a jogszabályokra.



© 4013070/30-06-2025/4

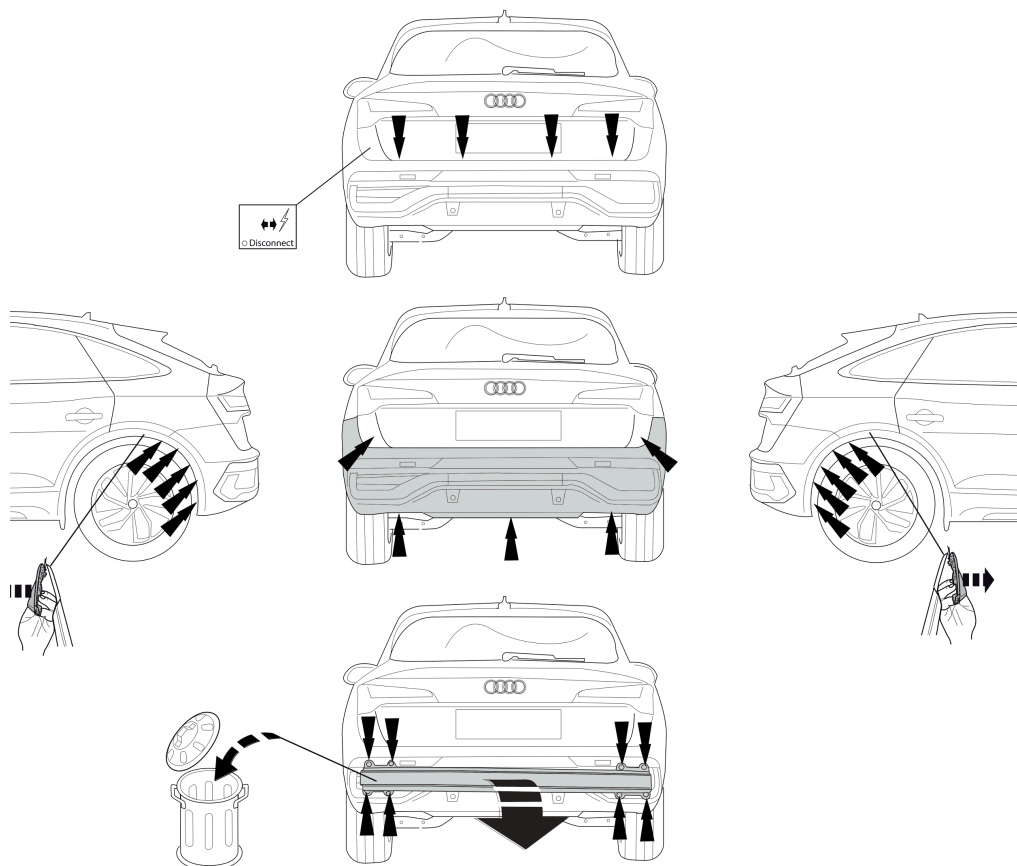
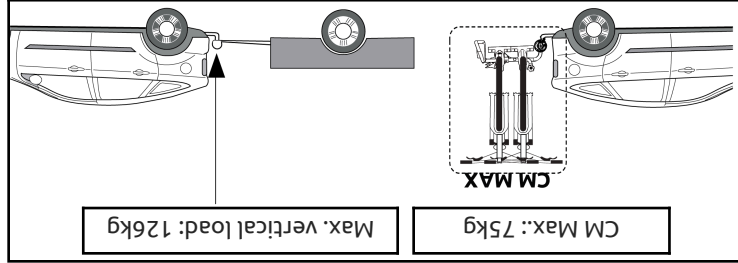
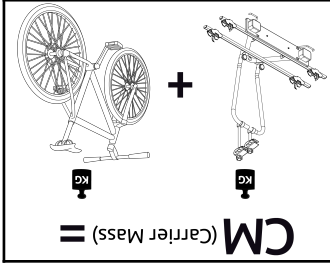
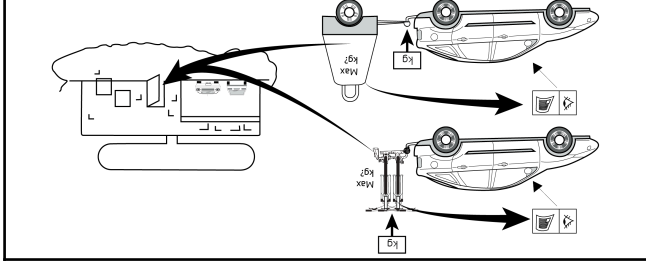
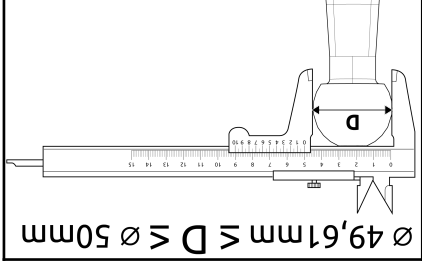
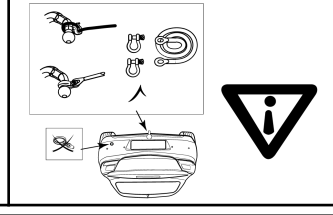
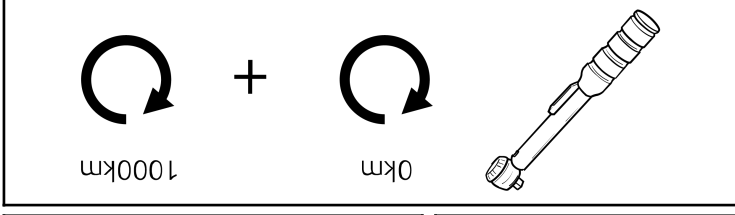
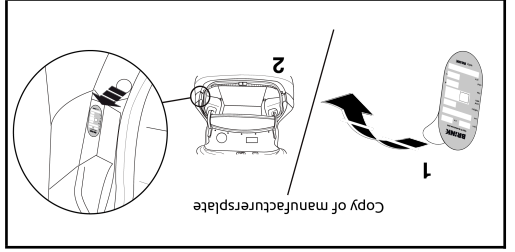
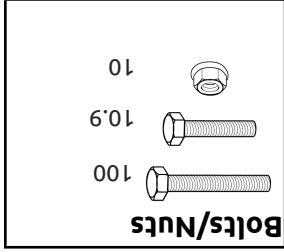
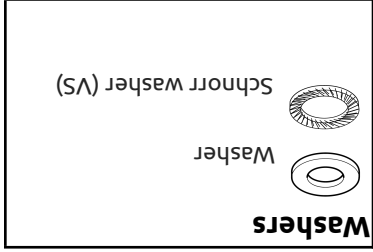
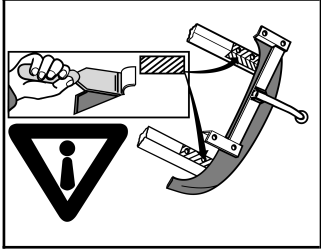


Fig. 1



BRINK

Type no. **40130** Art.no. **E**

Serial no. **XXX**

Approval no. **E11 55R 0212138**

Coupling class **A50-X**

D-value **D 12.5 kN**

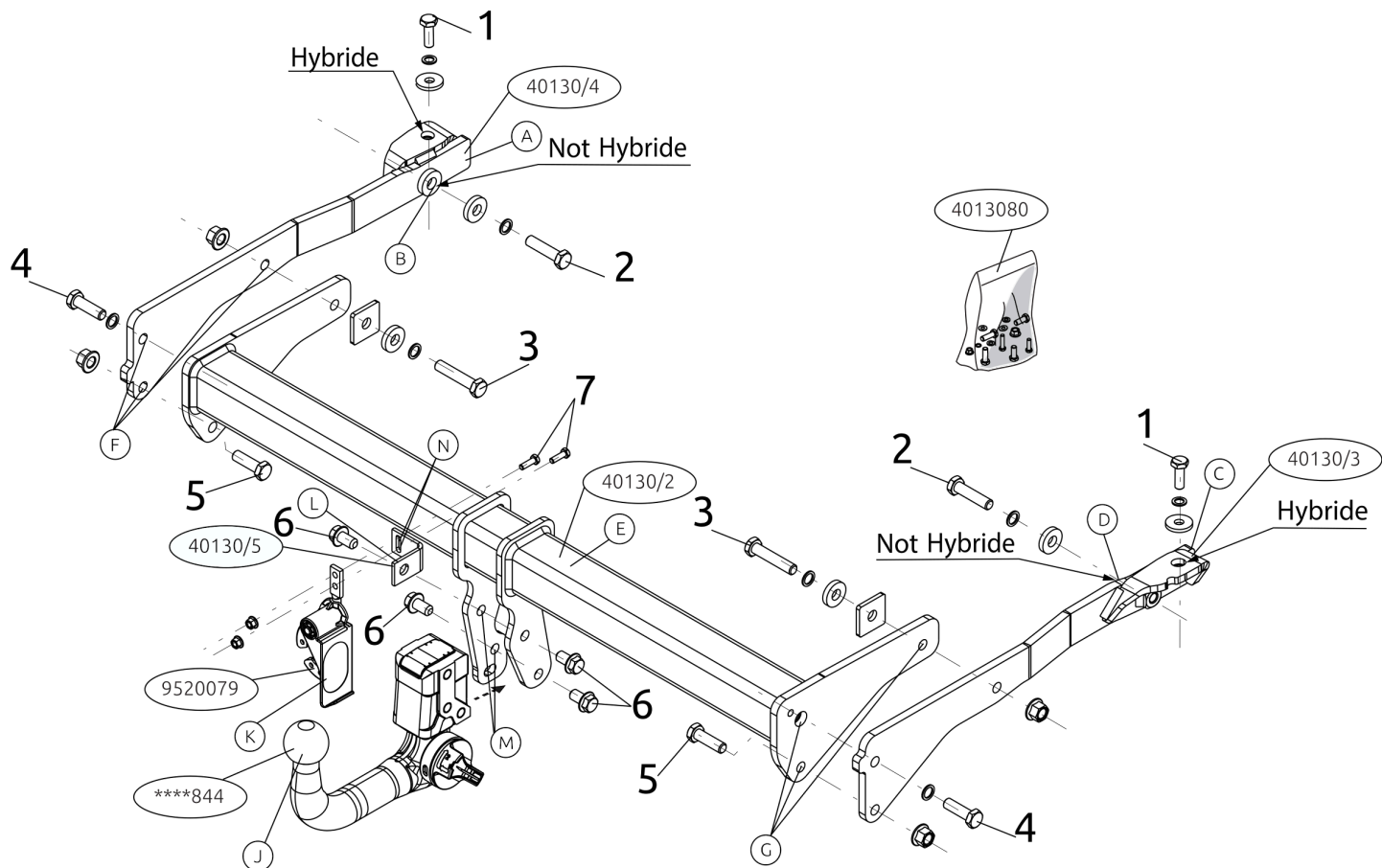
Vertical load **S 126 kg**

CM-Load **CM 75 kg**

Part no. **XXXXXX**

Made by **BRINK**

Rus	H	CZ	FS	PL	I	E	DK	S	F	D	GB	NL
Шаблон	Sablon	Šablona	Malline	Szablon	Sagoma	Plantilla	skabelon	schablonen	Gabarit	Schablone	Template	Sjabloon
внутренняя сторона дампы	Belső lök- hártó	Vnitř strana nárazníku	Puskurin sisäpuolelle	Wewnętrzna strona zder- zaka	Lato interior del parauti ques	Lado interior del paracho- ques	Kofangerens inderside	Stötångaren s insida	Intérieur du pare-chocs	Innensseite Stoßstange per	Inside bum- per	Binnenkant bumper
внешняя сторона дампы	Külső lök- hártó	Vnější stra- na nárazníku	Puskurin ulkopuolelle	Zewnętrzna strona zder- zaka	Lato exterior del parauti ques	Lado exterior del paracho- ques	Kofangerens yderside	Stötångaren s utsida	Extérieur du pare-chocs	Außenseite Stoßstange bumper	Outside bumper	Butenkant bumper
нижний край дампы	Alsó lökhá- rtó	Spodní strana nárazníku	Puskurin ala- puolelle	Spód/ krawędź zderzaka	Lato inferiore del parauti ques	Lado inferior del paracho- ques	Kofangerens undersiden	Stötångaren s undersida	Dessous du pare-chocs	Unterseite Stoßstange bumper / bumper	Underside bumper	Onderkant bumper
средние части дампы	Középső lökhardtó	Střed nárazníku	Puskurin keskelle	Środek zder- zaka	Centro del del parauti	Centro del parachocques	Kofangerens midte	Stötångaren s mit	Milieu du pare- chocs	Mitte Stoßstange bumper	Middle bumper	Midden bum- per
левая	Bal	Levá strana	Vasen	Lewy	Sinistra	Izquierdo	Venstre	Vänster	Gauche	Links	LHS	Links
справа	Jobb	Pravá strana	Oikea	Prawy	Destra	Derecho	Højre	Höger	Droit	Rechts	RHS	Rechts
вырез	Kivágás	Vytřiznout	Leikata	Wyciąć	Ritagliare	Cortar	Skære ud	Klippa ut	Découper	Ausschneiden	Cut out	Utsnijden
линия изги- ва	Hajtsí vonal	Linea ohybu	Tävluslinja	Linia zagięcia	Linea di plega	Doblar línea	Bukke linje	Böjlíne	Ligne de pliage	Biegeíline	Bend line	Buiglijn
соединить	Csatlakozás	Připojit	Kytkeä	Połączyć	Connettere	Conectar	Forbind	Kopla in	Connecter	Verbinden	Connect	Koppelen
разъединить	Eltávolítás	Odpojit	katkasta	Odłączyć	Disconnettere	Desconectar	Afbryd	Kopla från	Déconnecter	Abkuppeln	Disconnect	Ontkoppelen
без кожных дямпера	nélkülök- hártó bur- kolat	bez krytu nárazníku	ole puskurts- sa suojsie- vyä	bez osłony zderzaka	senza copripa- rauti	sin tapa para- choques	uden dækpla- de i stødfan- geren	utan täckplåt	sans trappe de pare-chocs	ohne Stoßstangen- klappe	Without bumper- cover	zonder bum- perklep



© 4013070/30-06-2025/6

7. Затянуть все болты и гайки в соответствии со значениями, указанными на рисунке.
8. Внимание! При необходимости: Выпилить обозначенные части, как указано на рис. 2.
9. Замените элемент, снятый на шаге 1, кроме буферным брусом.

Для инструкций по снятию и установке деталей автомобиля, обращайтесь к руководству для работников гаражей. Информацию о монтаже и средствах крепления вы найдете в схеме.

Внимание

- * Если потребуются изменения конструкции транспортного средства, следует посоветоваться с дилером автомобиля.
- * Если в точках прикрепления имеется слой битума или противозумовой материал, его следует удалить.

- * Сведения о максимально допустимой массе буксируемого прицепа Вы можете получить у дилера автомобиля.
- * При сверлении следите за тем, чтобы не задеть электропроводку и линии тормозной цепи и подачи горячего.
- * Удалите (если они имеются) пластмассовые затычки из приваренных гаек.
- * После монтажа крюка следует хранить настоящее руководство в комплекте с технической документацией автомобиля.
- * Фирма Vriink не отвечает за ущерб, являющийся прямым или косвенным следствием неправильного монтажа, в том числе использования неподходящих инструментов и применения иного способа монтажа или других средств, чем предписано в инструкции, либо неправильного истолкования настоящей инструкции по монтажу.

© 4013070/30-06-2025/15

Dülezity

* Pokud je potřeba provést na voze úpravy, obraťte se na svého prodejce.
* Pokud je místo montáže opatřeno asfaltovým náterem nebo vrstvou náteru snižující hluk, odstraňte je.
* Pro informaci o maximálním nákladu povolněném k tažení se obraťte na svého prodejce.
* Při vtírání dbajte zvýšeně pozornost!, zejména co se týče elektrických, brzdových a palivových kontaktů.
* Pokud jsou na matičích bodoveho svarování plastová víčka, odstraňte je.
* Po montáži uschovejte tento manuál k ostatním dokladům vozidla.
* Společnost Brink neodpovídá za přímé ani nepřímé škody způsobené nesprávnou montáží, včetně použití nevhodných nástrojů, použití jiných metod montáže a prostedků

H

Szerelési útmutató

Mielőtt rögzítene az eszközt, ellenőrizze a típusábrát, hogy a rögzítési útmutató alapján melyik ábra alkalmazandó.

A jármű alkatrészeinek szerszerelési és összeillesztési módját lásd a jármű alkatrészek munkahelyi kézikönyvében. Az összeillesztési útmutatót és az alkatrészek csatlakozási módját lásd a rajzon.

Fontos

* Amennyiben a gépkocsin módosításra van szükség, kérjünk felvilágosítást kereskedőnktől.
* Amennyiben a csatlakozási pontok bitumennel, vagy zajcsökkentő anyaggal van bevonva, ezeket távolítsuk el.
* A jármű által maximálisan vontatható megengetett teher mértékéről tájékozódjunk kereskedőnknél.
* Fűtés során ügyeljünk arra, hogy elkerüljük az elektromos, a fék- és az üzemanyag-vezetékeket.
* Amennyiben pontheggesztéssel rögzített anyakkal találkozunk, vegyük le róluk a mianyag sapkát.
* A felszerelés után az útmutatót ÖRIZZÜK a gépjármű papírjával együtt.
* A Brink nem vállal felelősséget a nem megfelelő szerelésből közvetlen vagy közvetett módon következő károkért. Ez vonatkozik a nem megfelelő szereszmok használatára, a leirtaktól eltérő módszerek és eszközök alkalmazására, valamint a szerelési útmutató téves értelmezésére.

RUS

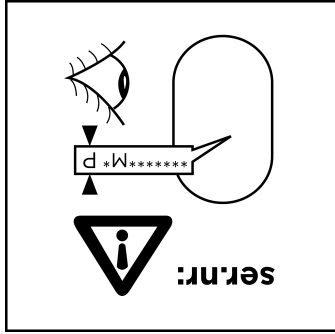
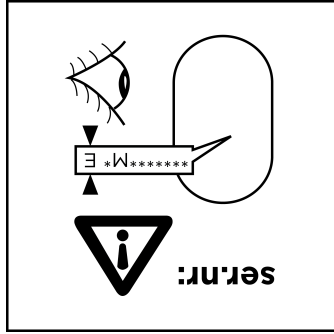
Руководство для монтажа

Перед тем, как начинать монтаж, требуется проверить таблицу с типом изделия для того, чтобы определить какую именно из иллюстраций в инструкции по установке нужно использовать.

1. Таволтса ел а járműről az útközöрдудат. Az útközöрдудат már nem lesz szükség. Szerelje ki а csavarokat. Lásd az ábrát 1.
2. Таволтса ел аз összes címkeг аз érintкезэси pontok helyén.
3. Szerelje fel а A oldalсо lemezt а B-val jelölt pontokba, majd szortsa meg kézzel.
4. Szerelje fel а C oldalсо lemezt а D-val jelölt pontokba, majd szortsa meg kézzel.
5. Illessze az E keresztartót az A és C tartók közэ az F és G pontokban, majd húzza meg újjal а rögzítэсекет.
6. Szerelje fel а Brink Connector J аз аlzáтеlemzszel k és а кенyellel L egyűтt az M és N pontokban.
7. Szortsa be az összes anyát és csavart а rajzon feltűntетett csavarónyomatékig.
8. Figyelém! Ha szükségес: Fűrészeje ki а darabokat az 2. ábrán feltűntетett módon.
9. Az útközöрдудатra kivételével szerelje ki az 1. lépésben еltávolított elemeket.

Torque

Before you start the fitting you must check the type plate to determine which sketch, in the fitting instruction, is applicable.



1. M10x30 (10,9)	*****M* E: 65 Nm	*****M* P: 65 Nm
2. M12x50 (10,9)	*****M* E: 75 Nm	*****M* P: 75 Nm
3. M12x60(10,9)	*****M* E: 120 Nm	*****M* P: 105 Nm
4. M12x40 (10,9)	*****M* E: 75 Nm	*****M* P: 75 Nm
5. M12x40 (10,9)	*****M* E: 120 Nm	*****M* P: 105 Nm
6. M12x22 (100)	*****M* E: 160 Nm	*****M* P: 150 Nm
7. M6x20 (10,9)	*****M* E: 20 Nm	*****M* P: 20 Nm

NL Montage handleiding

Voordat u met de montage begint dient u op het typeplaatje te kijken welke schets in de handleiding van toepassing is.

1. Demonteer de bumper inclusief de stootbalk van het voertuig. De stootbalk wordt niet meer gebruikt. Herplaats de bouten. Zie figuur 1.
2. Verwijder eventueel de plakkers op de bevestigingspunten.
3. Monteer zijplaat A op de punten B handvast.
4. Monteer zijplaat C op de punten D handvast.
5. Monteer de dwarsbalk E tussen de steunen A en C op de punten F en G, monteer het geheel handvast.
6. Monteer de Brink Connector J inclusief wegklapbare stekkerplaat K met beugel L op de punten M en N.
7. Draai alle bouten en moeren overeenkomstig de schets vast.
8. Let op, indien nodig: Zaag overeenkomstig figuur 2 de aangegeven delen uit.
9. Herplaats het onder punt 1 verwijderde, exclusief de stootbalk.

Raadpleeg voor demontage en montage van voertuigonderdelen het werkplaatshandboek. Raadpleeg voor montage en bevestigingsmiddelen de schets.

Belangrijk

- * Voor eventueel noodzakelijke aanpassing(en) "van het voertuig" dient men de dealer te raadplegen.
- * Indien op de bevestigingspunten een bitumen of anti-dreunlaag aanwezig is, dient deze verwijderd te worden.
- * Voor de max. toegestane massa, welke uw auto mag trekken, dient u uw dealer te raadplegen.
- * Bij het boren dient men er zorg voor te dragen, dat electriciteits-, remen brandstofleidingen niet worden geraakt
- * Verwijder "indien aanwezig" de plastic dopjes uit de puntlasmoeren.
- * Deze handleiding dient na montage bij de voertuigpapieren gevoegd te worden.

- * Podczas ewentualnych odwrotów upewnić się czy w pobliżu nie znajdują się przewody instalacji elektrycznej, przewody hydrauliczne lub przewody paliwowe.
- * Wszystkie ubytki powłoki lakierniczej zabezpieczyć przed korozją.
- * Należy wyjąć ewentualne plastikowe zaślepki w punktach przyspawanych nakrętek.
- * Stosować nakrętki oraz śruby gatunkowe dostarczone w komplecie.
- * Utrzymać kulę w czystości, oraz pamiętać o regularnym jej smarowaniu.
- * Hak holowniczy zarejestrować w stacji diagnostycznej.
- * Zastosowanie się do powyższych wskazań gwarantuje Państwu bezpieczeństwo, niezawodność i sprawność naszego wyrobu przez cały okres jego użytkowania.

SF Asennusohjeet

Ennen asennusta selvitä tyypikilvestä, mikä asennusohjeen piirros koskee kyseistä autoa.

1. Irrota ajoneuvosta puskuri sekä iskunvaimenninpalkki, iskunvaimenninpalkkia ei enää käytetä. Aseta pultit takaisin paikalleen. Ks. kuva 1.
2. Poista mahdolliset tarrat kiinnityskohdista.
3. Kiinnitä löyhästi sivulevy A kohtiin B.
4. Kiinnitä löyhästi sivulevy C kohtiin D.
5. Kiinnitä poikittaispalkki E tukien A ja C väliin kohtiin F ja G, kiinnitä kaikki käsin.
6. Kiinnitä Brink Connector J ja siihen kiinnitetty kokoontaitettava pistorasialevy K luettuna L väliin kohtiin M ja N.
7. Kiristä kaikki pultit ja mutterit piirroksen mukaisesti.
8. Huom.: Tarvittaessa: Saha irti kuvan 1 osoittamat osat.
9. Asenna vaiheessa 1 irrotettu osa iskunvaimenninpalkkia lukuun ottamatta.

Ajoneuvon osien purkamis- ja asennusohjeet, ks. työpaikalla käytetty käsikirja. Asennus- ja kiinnitysohjeet, ks. piirros.

* Brink is niet aansprakelijk voor de schade die het direct of indirect gevolg is van onjuiste montage, daaronder begrepen gebruik van niet-geschikte gereedschappen en het gebruik van andere dan de voorgeschreven montagewijze en middelen, dan wel onjuiste interpretatie van dit onderhavig montagevoorschrift.

GB Fitting Instructions

Before you start the fitting you must check the type plate to determine which sketch, in the fitting instruction, is applicable.

1. Remove the bumper and the buffer beam from the vehicle. The buffer beam will no longer be needed. Replace the bolts. See figure 1.
2. Remove any stickers that may be present at the points of attachment.
3. Fit side plate A at points B, hand-tight.
4. Fit side plate C at points D, hand-tight.
5. Fit the cross beam E between supports A and C at points F and G and fit the whole thing finger-tight.
6. Fit the Brink Connector J, including foldaway socket plate K and bracket L at points M and N.
7. Tighten all nuts and bolts to the torque indicated in the drawing.
8. Please note. If necessary: Saw out the portions as indicated in fig. 2.
9. Replace the element removed in step 1 except for the buffer beam.

For dismantling and fitting the vehicle parts, see the site handbook. For fitting instructions and attachment method, see drawing.

Important

- * Should this installation process entail the cutting of the bumper – conformation MUST be obtained by the installation engineer of the customer's acceptance prior to completion. Brink Towing Systems do not accept responsibility for any matters arising as a result of this miscommunication.
- * All measurements are in mm!
- * The dealer should be consulted for possible necessary adjustment(s) "of the vehicle".
- * Remove the insulating material from the contact area of the fitting points.

© 4013070/30-06-2025/8

Tärkeää

- * "Ajoneuvo" koskevasta mahdollisesta tarpeellisesta sovellutuksesta/sovellutuksista on kysyttävä neuvoa jälleenmyyjältä.
- * Mikäli kiinnityskohdissa on bitumi- tai tärinänestokerros, se on poistettava.
- * Auton vetämää sallittua enimmäiskuormitusta on tiedusteltava jälleenmyyjältä.
- * Porattaessa on huolehdittava siitä, että ei jouduta kosketuksiin sähkö-, jarru- tai polttoainehoitojen kanssa.
- * Poista, "mikäli olemassa", pistehitsausmuttereiden muovisuojukset.
- * Nämä asennusohjeet on asennuksen jälkeen säilytettävä yhdessä ajoneuvoa koskevien papereiden kanssa.
- * Brink ei ole vastuussa vioittumisesta, joka on suoraan tai epäsuoraan aiheutunut väärästä asennuksesta samoin kuin sopimattomien työkalujen käytöstä, muiden kuin ohjeissa mainittujen asennusmenetelmien tai välineiden käytöstä sekä kyseisten asennusohjeiden väärintulkinnasta.

CZ Pokyny k montáži

Před instalací je nutno zkontrolovat typový štítek, abyste zjistili, který nářez v pokynech pro instalaci máte použít.

1. Odstraňte nárazník nosník nárazníku z vozidla. Nosník nárazníku již nebudete potřebovat. Vyměňte šrouby. Viz schéma 1.
2. Odstraňte jakékoliv nálepky z míst připojení.
3. Připevněte boční destičku A v bodě B, přitáhněte rukou.
4. Připevněte boční destičku C v bodě D, přitáhněte rukou.
5. Umístěte příčný nosník E mezi podpěry A a C k bodům F a G a utáhněte ručně tento celek.
6. Nasadte Brink Connector J včetně držáku zásuvky K a držáku L k bodům M a N.
7. Utáhněte všechny matice a šrouby kroutivou silou uvedenou v nákrese.
8. Prosím poznačte si. Pokud je to nutné: Odřízněte části viz schéma 2.
9. Vyměňte prvek odstraněný v kroku 1 kromě nosník nárazníku.

Před demontáží a montáží částí vozidla konzultujte montážní příručku. Montážní pokyny a metoda připevnění dle náčrtu.

© 4013070/30-06-2025/13

por el uso de métodos de montaje y medios distintos a los indicados y por la interpretación incorrecta de estas instrucciones de montaje.

I

Instruzioni per il montaggio

Prima di iniziare il montaggio verificare la seguente identificativa per determinare quale disegno, presente nelle istruzioni, è applicabile.

1. Smontare il paraurti e la barra dal veicolo; la barra non dovrà più essere

montata. Sostituire i bulloni. Vedi figura 1.

2. Rimuovere gli eventuali adesivi dai punti di fissaggio.

3. Fissare manualmente la piastra laterale A in corrispondenza dei punti B.

4. Fissare manualmente la piastra laterale C in corrispondenza dei punti D.

5. Montare la traversa E tra i sostegni A e C e fissarla manualmente in

corrispondenza dei punti F e G.

6. Montare lo Brink Connector J comprensiva il portapresa a scomparsa K e

staffa L in corrispondenza dei punti M e N.

7. Serrare tutti i dadi e bulloni alle coppie di serraggio indicate nel disegno.

8. Attenzione, se necessario: Segare via le parti indicate in figura 2.

9. Sostituire l'elemento rimosso durante la fase 1, ad eccezione la barra.

Per lo smontaggio ed il montaggio dei componenti del veicolo consultare il manuale tecnico dell'officina. Consultare il disegno per il montaggio ed i dispositivi di fissaggio.

Importante

* Per eventuali necessari adattamenti "" del veicolo "" si consiglia di consultare

il fornitoro.

* Rimuovere lo strato di materiale isolante dai punti d'attacco.

* Per il peso complessivo trainabile della Vostra vettura, consultate il Vostro

rivenditore autorizzato.

* Praticando i fori, prestare attenzione a non danneggiare i cavi elettrici, i

cavi del freno e i condotti del carburante.

* Rimuovere, se presenti, i coperti in plastica dai dadi di saldatura per

punto.

* Questa istruzione di montaggio deve essere allegata al documento del

veicolo dopo l'installazione del gancio.

D

Montage anleitung

Vor Beginn des Einbaus ist anhand der Typkette der Anhänger Kupp- lung festzustellen, welche Einbausätze in dieser Montageanleitung die richtige ist.

* Consult your dealer for the maximum tolerated pull weight and ball hitch

pressure of your vehicle.

* Do not drill through electrical-, brake- or fuel lines.

* Remove (if present) the plastic caps from the spot welding nuts.

* This fitting instruction has to be enclosed in the vehicle documents after

fitting the towbar.

* Brink is not liable for damage caused directly or indirectly by incorrect

assembly, including the use of unsuitable tools, the use of other assembly

methods and means than the ones outlined, and the incorrect interpretation

of these assembly instructions.

1. Die Stoßstange einschließlich den Stoßbalken vom Fahrzeug abmontieren.

Der Stoßbalken wird nicht mehr benötigt. Die Schrauben wieder anbringen.

Siehe Abbildung 1.

2. Gegebenenfalls die Aufkleber bei den Befestigungspunkten entfernen.

3. Die Seitenplatte A bei den Punkten B halbseitig montieren.

4. Die Seitenplatte C bei den Punkten D halbseitig montieren.

5. Den Quertträger E zwischen den Falterungen A und C bei den Punkten F

und G halbseitig anbringen.

6. Den Brink Connector J einschließlich wegklappbarer Steckdosenplatte K

und Bügel L bei den Punkten M und N montieren.

7. Alle Schrauben und Muttern gemäß den Angaben in der Abbildung

festziehen.

8. Hinweis (soweit erforderlich): Gemäß Abb. 2 die angegebene Teile

herauslösen.

9. Montieren Sie das Bauteil, das im Schritt 1 entfernt wurde, außer dem

Stoßbalken.

PL

Instrukcja montażu

Przed rozpoczęciem montażu należy sprawdzić tabliczkę znamionową, aby ustalić, który z rysunków znajdujących się w instrukcji montażowej

naależy wykorzystać.

1. Zdemontować z pojazdu zderzak wraz ze belką zderzakową. Belka

zderzakowa nie będzie ponownie używana. Ponownie przykręcić śruby. Patrz

rysunek 1.

2. Usunąć ewentualnie zlepiszcze z punktów montażowych.

3. Zamontować płytkę boczną A w miejscach punktów B, bez przykręcania.

4. Zamontować płytkę boczną C w miejscach punktów D, bez przykręcania.

5. Zamontować poprzecznicę E między wspornikami A i C w punktach F i G,

całość lekko przymocować.

6. Zamontować Brink Connector J oraz składaną płytkę z gniazdam i K i

wspornikiem L w punktach M i N.

7. Dokręcić wszystkie śruby i nakrętki zgodnie z rysunkiem.

8. Uwaga, w razie potrzeby: Wypilować zgodnie z rysunkiem 2 wskazane

odcinki.

9. Wymienić element usunięty w kroku 1, za wyjątkiem belki zderzakowa.

Co do montażu i montowania części pojazdu zapoznać się z

podręcznikiem warsztatowym. Co do montażu i środków montażowych

zapoznać się ze schematem.

Uwaga

* Po przejechaniu 1000 km dokręcić wszystkie elementy skregane.

* Usunąć materiały izolacyjne z powierzchni styku z punktów

mocowania.

Ważne

* Für (eine) eventuell erforderliche Anpassung(en) "" des Fahrzeugs "" ist der

Händler zu Rate zu ziehen.

* Im Bereich der Anlageflächen muß Unterbodenschutz, Hohlräumkonser-

vierung (Wachs) und Antiröhnmateriale entfernt werden.

* Vor dem Bohren prüfen, daß keine, dort eventuell vorhandene Leitungen

beschädigt werden können.

* Alle Bohrspäne entfernen und gebohrte Löcher gegen Korrosion schützen.

* Entfernen Sie "" falls vorhanden "" , die Plastkappen von den Punkt

schweißmütern.

* Für das höchstzulässige Zuggewicht und der erlaubte Kugeldruck Ihres

Fahrzeugs ist Ihr Händler zu befragen.

* Die Quetschmütern müssen nach einem späteren lösen der Muttern

gegen neue ausgetauscht werden, da ansonsten die Sicherungswirkung

nicht mehr garantiert ist!

* Brink haftet nicht für Schäden, die als direkte oder indirekte Folge einer

nicht ordnungsgemäßen Montage auftreten, darunter fallen auch die

Benutzung von ungeeigneten Werkzeugen, andere als die vorgeschriebenen

Montageverfahren und Montagemittel sowie eine fehlerhafte Interpretation

der betreffenden Montageweisung.

F

Instrukcje de montage

Avant de commencer le montage veuillez vérifier la plaque signalétique de l'attelage afin de l'identifier l'illustration correspondante dans la

notice de montage.

1. Déposer le pare-chocs du véhicule y compris la traverse; la traverse ne sera

plus utilisée. Remettre les boulons de fixation en place. Voir la figure 1.

2. Le cas échéant les autocollants placés sur les points de fixation.

3. Monter la plaque latérale A à l'emplacement des points B sans serrer.

4. Monter la plaque latérale C à l'emplacement des points D sans serrer.

5. Monter la barre transversale E entre les supports A et C sur les points F et G, monter l'ensemble sans serrer.
6. Monter le Brink Connector J et compris la prise rabattable K avec collier L sur les points M et N.
7. Serrer tous les boulons et écrous conformément au schéma.
8. Attention, si nécessaire: Scier les parties indiquées conformément à la figure 2.
9. Remplacez l'élément précédemment retiré (étape 1), à l'exception la traverse.

Pour le montage et le démontage des pièces du véhicule, consulter la notice du fabricant. Consulter le croquis pour voir le montage et les moyens de fixation.

Importante

- * Pour une/des adaptations indispensables sur le véhicule, veuillez consulter le concessionnaire.
- * Enlever la couche de bitume ou d'anti-tremblement qui recouvre éventuellement les points de fixation.
- * Pour connaître le poids de traction maximum et le poids en flèche sur la rotule autorisée du véhicule, veuillez consulter votre concessionnaire.
- * Veiller en perçant à ne pas endommager les conduites de électrique, de frein et de carburant.
- * Retirer ""si présents"" les embouts en plastique des écrous de soudure par point.
- * Cette notice de montage doit être conservée à bord du véhicule après montage de l'attelage.
- * Brink décline toute responsabilité pour les dommages qui pourraient directement ou indirectement résulter d'un montage incorrect, y compris l'utilisation d'outils inappropriés et l'utilisation d'un mode d'emploi et de moyens autres que ceux prescrits, ou bien résulter d'une interprétation inexacte des présentes instructions de montage.

S Monterings anvisningar

Inden du starter montage, skal du se på typeskiltet, hvilken tegning i vejledningen der skal anvendes.

1. Demonter kofangeren, inklusive køretøjets stødbjælke. Denne bliver overflødig. Sæt boltene på plads igen. Se fig. 1.
2. Fjern evt. mærkaterne ved montagepunkterne.
3. Monter sideplade A manuelt ved punkterne B.
4. Monter sideplade C manuelt ved punkterne D.
5. Monter tværvangen E mellem beslagene A og C på punkterne F og G, fastgør det hele med håndkraft.
6. Monter Brink Connector J inklusiv den nedklapbare kontaktplade K med bøjle L på punkterne M og N.
7. Spænd alle bolte og møtrikker ifølge tegningen.
8. OBS! Om nødvendigt: Sav ifølge figur 2 de markerede dele ud.
9. Udskift elementet, der blev fjernet i trin 1, bortset fra kofangeren.

Rådfør værkstedshåndbogen for demontering og montage af dele til køretøjet. Rådfør for montage og montagemidler skitsen.

Vigtig

- * Kontakt forhandleren i forbindelse med eventuelle påkrævede ændring(er) på køretøjet.
- * Undervognsbehandlingen skal fjernes de steder hvor trækket ligger an mod bilen.
- * Kontakt Deres forhandler for oplysninger om den maksimale trækraft og det tilladte kugletryk.
- * Vær forsigtig ikke at bore i ledninger-,bremse eller benzinslange.
- * Fjern plasticpropperne ""om de findes"" fra de punktsvejsede møtrikker.
- * Brink er ikke ansvarlig for skade der direkte eller indirekte er forårsaget af forkert montage, herunder også iberegnet brug af forkert værktøj og anvendelse af anden montage metode og andre montagemidler end de foreskrevne samt fejltolkning af den medfølgende montagevejledning.

E Instrucciones de montaje

Innan du startar monteringen måste du kontrollera typskylten för att kunna bedöma vilken skiss i monteringsanvisningen som ska användas.

1. Demontera stötfångaren inklusive stöttranden från fordonet, stöttranden förfaller. Sätt tillbaka skruvar. Se figur 1.
2. Avlägsna eventuellt klistermärkena som sitter på fästpunkterna.
3. Fäst sidoplattan A så att den pekar mot B, hårt dragen.
4. Fäst sidoplattan C så att den pekar mot D, hårt dragen.
5. Fäst tvärbalk E mellan hållarna A och C vid punkterna F och G utan att dra åt helt.
6. Fäst Brink Connector J inklusive fällbara kontaktplattan K och bygel L vid punkterna M och N.
7. Momentdra alla skruvar och muttrar enligt figuren.
8. Observera! Om nödvändigt: Såga ut delarna enligt fig. 2.
9. Montera tillbaka delarna som du avlägsnade i steg 1 förutom stötfångaren.

Se verkstadshandboken för demontering och montering av fordonets delar. Se figuren för montering och monteringsmaterial.

Viktig

- * Kontakta återförsäljaren om fordonet eventuellt bör modifieras.
- * Om det finns ett bitumen- eller stötdämpande lager vid kontaktytor skall detta avlägsnas.
- * Kontakta din återförsäljare för ditt fordon max. dragvikt och tillåtna kultryck.
- * Vid borrning skall man se till att elektrisk-, broms- og bränsleledningarna inte skadas.
- * Avlägsna de små plastlocken - om dessa finns - från punktsvetsmuttrarna.
- * Efter att draget är monterat, placera monteringsanvisningen tillsammans med bilens övriga dokument.
- * Brink är inte ansvariga för skada som orsakats direkt eller indirekt av felaktig montering, inklusive användning av olämpliga verktyg, andra monteringsmetoder och processer än de som beskrivs, samt felaktig tolkning av dessa monteringsinstruktioner.

DK Monteringsvejledning

© 4013070/30-06-2025/10

Antes de comenzar el montaje por favor, verifique la placa descriptiva del enganche con el fin de determinar la figura correspondiente en la reseña de montaje.

1. Desmontar el parachoques inclusive el tope del vehículo, el tope no se vuelve a utilizar. Volver a colocar tornillos. Véase la figura 1.
2. Retirar eventualmente los adhesivos a la altura de los puntos de sujeción.
3. Coloque la placa lateral A en los puntos B y fjela a mano.
4. Coloque la placa lateral C en los puntos D y fjela a mano.
5. Coloque la viga transversal E entre los soportes A y C en los puntos F y G y colóquelo todo apretando a mano.
6. Montar la Brink connector J incluida la placa de enchufe batiente K y soporte L en los puntos M y N.
7. Apretar todos los tornillos y tuercas de acuerdo con los puntos del gráfico.
8. Importante. En caso necesario: Serrar las partes indicadas en la fig 2.
9. Reemplace el elemento retirado en el paso 1 exceptuando el tope.

Consultar el manual de instalación de taller para el desmontaje y montaje de piezas del vehículo. Consultar el croquis para el montaje y medios de fijación.

Importante

- * Para (una) eventual(es) adaptación(es) 'del vehículo' consúltese al concesionario.
- * Si en los puntos de fijación hay una capa de betún o anti-choque hay que quitarla.
- * Consulte a su concesionario para el peso máximo de tracción y la presión de la bola admitida de su vehículo.
- * No agujerear cable de eléctrico, tubos de freno o gasolina""
- * Retirar, si presentes, los capuchones de plástico de las tuercas de soldadura por punto.
- * Guarde estas instrucciones junto a la documentación del vehículo después del montaje del enganche.
- * Brink no se responsabiliza por daños causados, directa o indirectamente, por un montaje incorrecto, incluyendo el uso de herramientas inadecuadas,

© 4013070/30-06-2025/11